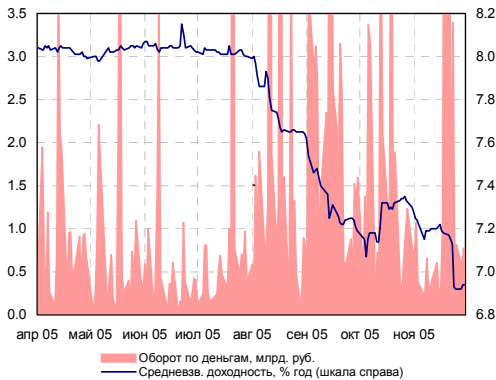
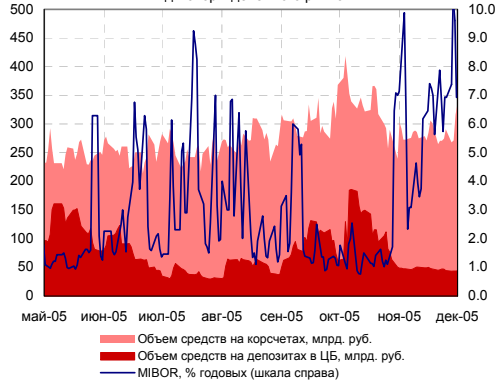


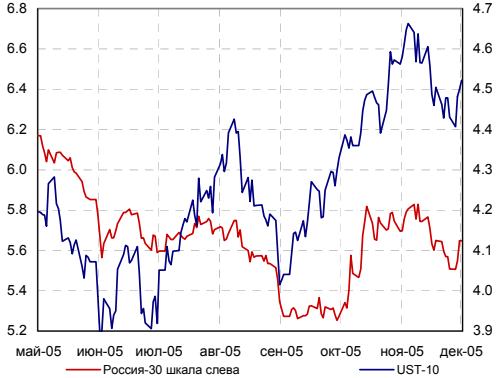
Индикаторы рынка ГКО-ОФЗ



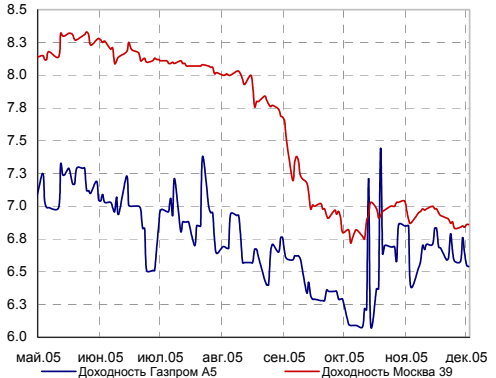
Индикаторы денежного рынка



Доходности России-30 и UST-10



Доходности облигаций Газпрома и Москвы



ИНДИКАТОРЫ ДОЛГОВОГО РЫНКА

Индексы	Значение	Изм-е	Выпуск	Покупка	Продажа	Изм-е	УТМ, %	
RUB/USD	28.96	0.1486	ОФЗ 45001	103.10	103.20	-0.22	5.64	
EUR/USD	1.1708	-0.0055	ОФЗ 46001	107.35	107.79	-0.05	6.19	
MIBOR, %	5.33	-1.60	ОФЗ 46014	109.20	109.60	0.10	6.88	
ОСТАТКИ НА К/С В ЦБ, МЛРД. РУБ.	307.3	-28.1	МГор39-об	111.64	111.75	-0.13	6.86	
НЕФТЬ (URALS)	50.65	0.4	Мос. обл. 5в	109.40	109.45	-0.06	6.99	
ЗОЛОТО	493.5	-6.2	СамарОбл 2	0.00	99.99	0.00	6.99	
EMBI+	361.9	0.17	НижгорОбл2	105.30	105.50	0.00	7.68	
EMBI+ СПРЕД	242	1	ГАЗПРОМ А4	104.50	104.95	0.03	7.03	
EMBI+RUSSIA	421.13	-0.15	Евросеть-1	102.08	102.15	-0.03	10.99	
EMBI+RUSSIA СПРЕД	110	2	ЦУН 01 обл	100.70	101.40	0.05	12.10	
MICEX RCBI	101.66	-0.06%	ЮТК-01 об.	103.72	103.79	-0.20	9.55	
MICEX ОБЪЕМЫ, МЛН. РУБ.	БИРЖА	РПС	РЕПО	РОССИЯ 30	112.13	112.25	0.00	5.65
КОРПОРАТИВНЫЕ	439.90	2641.29	2429.50	UST 10	99.83	99.89	-0.18	4.52
МУНИЦИПАЛЬНЫЕ	343.19	811.35	1390.98	ГАЗПРОМ 13	119.72	120.22	0.01	6.20
ГОСУДАРСТВЕННЫЕ	625.62		БАНК МОСКВЫ 09	103.85	104.19	0.15	6.83	

ГЛАВНАЯ НОВОСТЬ – ЕЦБ ПОВЫШАЕТ СТАВКУ

► Вчера, впервые за пять лет, ЕЦБ принял решения повысить учетную ставку на 25 б.п. до уровня 2,25%.

Сильной реакции на мировых финансовых рынках не наблюдалось, т.к. решение о повышении ключевой ставки ЕЦБ было ожидаемым. Напомним, что в начале ноября представители правления ЕЦБ сообщили, что изменение учетной ставки может произойти в любой момент, т.к. все экономические показатели являются благоприятными. 21 ноября глава Европейского Центрального Банка Ж.-К.-Трише в своем выступлении перед Парламентом в Брюсселе подтвердил намерение ЕЦБ повысить учетную ставку. Основанием повышения учетной ставки являются возрастающие риск ускорения инфляции.

Таким образом, вчера европейским банком был сделан первый и, скорее всего, не последний шаг на пути достижения «нейтрального» уровня ставки ЕЦБ, который в настоящее время оценивается экспертами в районе 3%. Однако стоит отметить, что в отличие от текущего цикла повышения учетной ставки США, европейское повышение, скорее всего, будет носить более осторожный характер. Статистика последних месяцев свидетельствует о некотором увеличении экономической активности, однако в целом, европейская экономика еще не вошла в стадию устойчивого роста. На этом фоне, маневренность ЕЦБ гораздо ниже своих американских коллег.

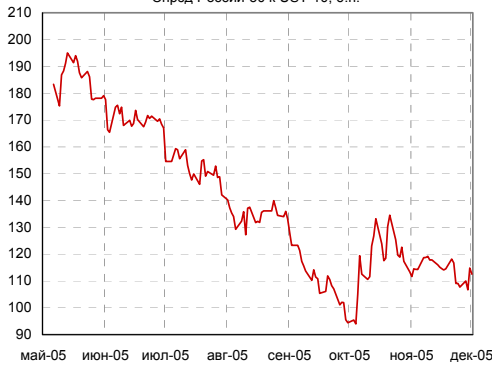
ВНУТРЕННИЙ ДОЛГОВОЙ РЫНОК

► **Вчера.** Давление на котировки рублевых облигаций со стороны денежного рынка постепенно снижается. Начало нового месяца привело к снижению дефицита рублевой ликвидности. Так вчера большой потребности в дополнительном вливании рублевой ликвидности Центральным банком не было. Дневной объем аукционов РЕПО составил 35,2 млрд. рублей по сравнению с 95,5 млрд. рублей днем ранее.

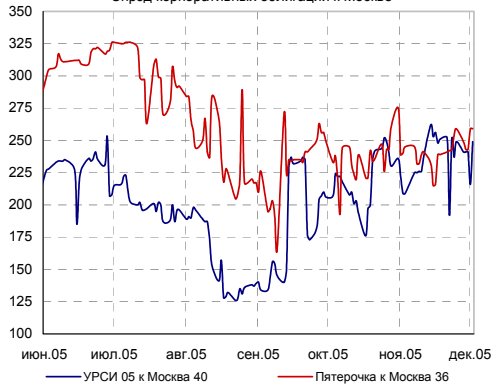
Однако, несмотря на небольшое улучшение ситуации на денежном рынке, существенного роста количества покупателей рублевых облигации на вчерашних торгах не наблюдалось, а торговая активность участников рынка продолжила снижаться. По итогам торгов наиболее активно торговавшиеся облигации сектора негосударственного долга в среднем подорожали на 0,07%. Котировки государственных рублевых облигаций в среднем снизились на 0,08%.

► **Сегодня** проблемы с ликвидностью вновь могут выйти на первый план. Вчерашнее решение ЕЦБ не оправдало спекулятивных ожиданий рынка по поводу более агрессивного повышения учетной ставки, тем самым в краткосрочном периоде лишив EUR поддержки. Реакцией на внутреннем валютном рынке стало падение курса рубля до уровня 28,98.

Спрэд России-30 к UST-10, б.п.



Спрэд корпоративных облигаций к Москве



Корпоративный сегмент

Лидеры оборотов

	Обороты, млн. руб. (Биржа + РПС)	Изменение стоимости, %	
ФСК ЕЭС-02	313.49	0.00	↑
ФСК ЕЭС-01	210.80	-0.29	↓
СтрТрГаз01	192.49	0.22	↑
УралСвзИн5	174.94	0.54	↑
Лукойл2обл	153.88	0.25	↑
ГАЗПРОМ А5	134.46	0.15	↑
ЦентрТел-4	124.23	0.00	↑
КрВост-Инв	123.54	0.04	↑
СЗТелекЗоб	102.80	-0.20	↓
МегаФон2об	102.62	-0.50	↓

Лидеры роста/падения

Рост, %		Падение, %
3.36	НОМОС 6в	
1.35	МегаФон3об	
1.00	ГТ-ТЭЦ 3об	
0.85	СМАРТС 03	
0.80	МИА-1об	
	ТНК5в1т-об	-8.00
	ПенсИнв 01	-1.00
	ОМЗ - 4 об	-0.58
	МегаФон2об	-0.50
	АМТЕЛШИНП1	-0.50

На этом фоне, мы полагаем, что сегодня существенных перемен на внутреннем долговом рынке ожидать не приходится.

ВНЕШНИЙ ДОЛГОВОЙ РЫНОК

► **US-TREASURIES.** Вчера рынок UST продолжил падать. Двухдневная порция сильных макроэкономических данных (вторник-среда) повысила нервозность участников рынка. На этом фоне вчерашние данные по уровню деловой активности в промышленном секторе США, усилили давление на котировки казначейских бумаг. В результате на рынке активизировались продажи. По итогам торгов доходность десятилетних us-treasuries выросла на 3 пункта до уровня 4,52% годовых.

Индекс деловой активности (ISM manufacturing) в промышленности США в ноябре незначительно снизился – с 59,1 до 58,1. Значение индекса свидетельствует о сохранении довольно высоких темпов промышленного роста, которые существенно увеличились в осенние месяцы.

Ноябрьский отчет ISM сигнализировал об ослаблении инфляционного давления – ценовая компонента в ноябре упала с 84,0 до 74,0. В то же время, значительно увеличилась компонента занятости - с 55,0 до 56,6. Это свидетельствует о том, что в американской промышленности сейчас довольно быстрыми темпами идет процесс создания новых рабочих мест.

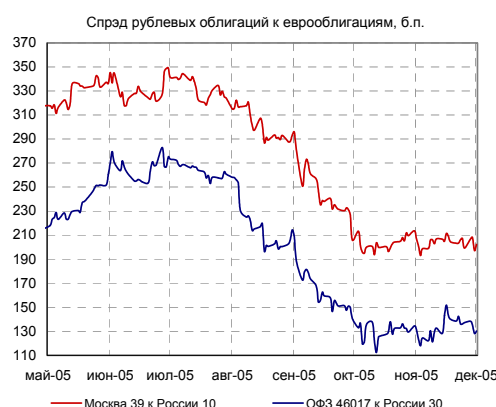
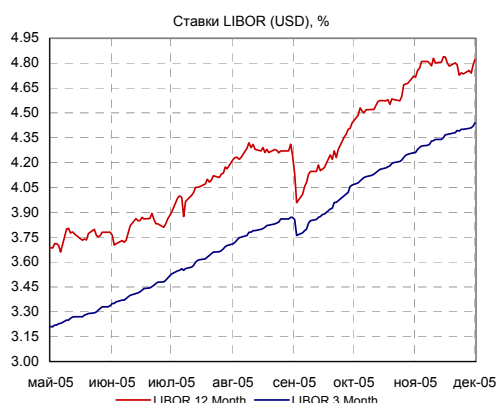
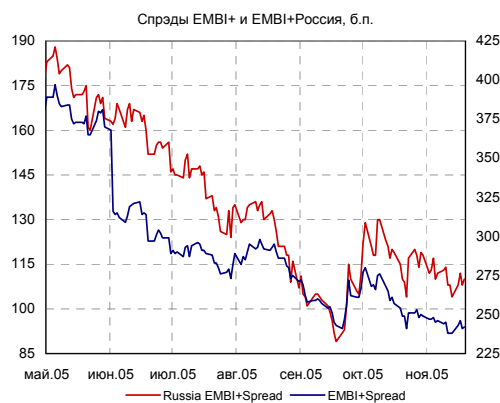
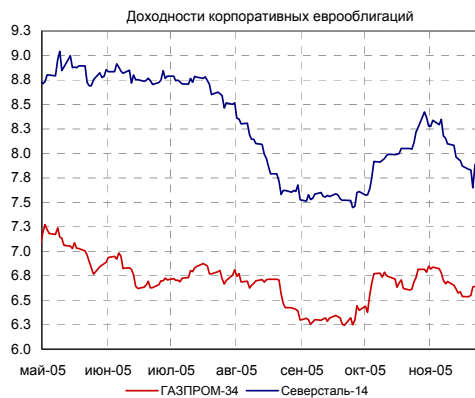
Благоприятная ситуация в промышленности США свидетельствует в пользу сохранения курса ФРС на дальнейшее повышение учетных ставок, которые в декабре, скорее всего, будут повышены до 4,25%.

Сегодня основной интерес инвесторов будет сосредоточен на данных по рынку труда (Non-farm payroll, Unemployment), которые можно назвать ключевой статистикой текущей недели. В настоящее время экономисты, опрошенные агентством REUTERS, прогнозируют, что в октябре американской экономикой было создано 210 новых рабочих мест, а общая безработица сохранилась на уровне 5,0%.

Стоит отметить, что макроэкономические данные, выходящие на этой неделе, способны усилить реакцию рынка, в случае выхода сильных данных по рынку труда.

► **EMERGING MARKETS.** По итогам дня индекс EMBI+ вырос на 0,17%, а его спрэд сократился на 4 пункта до 244 б.п.

► **РОССИЙСКИЕ ЕВРООБЛИГАЦИИ.** Индекс EMBI+Россия упал на 0,15%, а спрэд индекса сохранился на уровне 111 б.п. Сегодня с утра котировки еврооблигаций «Россия-30» торгуются на уровне 112,13/112,25 процентов от номинала. Спрэд «России-30» к UST-10 сегодня с утра составляет около 109 б.п.



НОВОСТИ ЭМИТЕНТОВ ДОЛГОВОГО РЫНКА

► **ИРКУТ.** Вчера компания официально подвела итоги преимущественного права выкупа вновь выпущенных акций среди акционеров. Согласно сообщению, акционеры в период действия преимущественного права выкупили 1,372 млн. акций компании (около 1,1%) из допэмиссии на 120,824 млрд. акций. Компания выпустила дополнительную эмиссию акций на 12,09% уставного капитала, основная часть которой предназначена для EADS, договорившейся о покупке 10% акций Иркутта. В конце ноября срок действия преимущественного права закончился, что дает возможность для проведения сделки с EADS.

Исходя из установленной компанией цены размещения акции в 19,13 рубля, за счет реализации преимущественного права Иркут привлек порядка 26 млн. рублей.

Иркут рассчитывает на то, что сделка с EADS должна состояться до конца этого года. От продажи 10% акций европейскому концерну Иркут рассчитывает получить порядка \$68 млн.

Таким образом, в ближайшее время Иркут получит не только стратегического акционера в лице EADS, но и привлечет за счет допэмиссии до \$70 млн.

► **ТВЕРСКАЯ ОБЛАСТЬ** вчера на аукционе полностью разместила выпуск трехлетних облигаций на сумму 800 млн. рублей. Ставка купона установлена на уровне 7,95% годовых.

ЭКОНОМИКА/ПОЛИТИКА

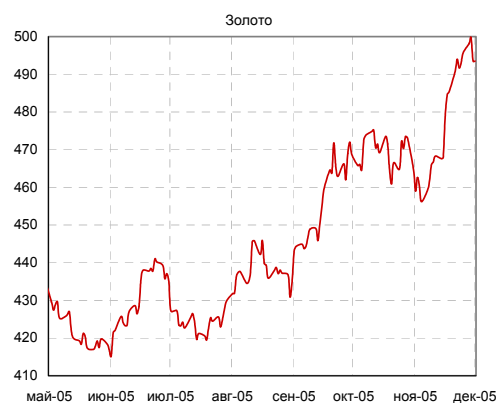
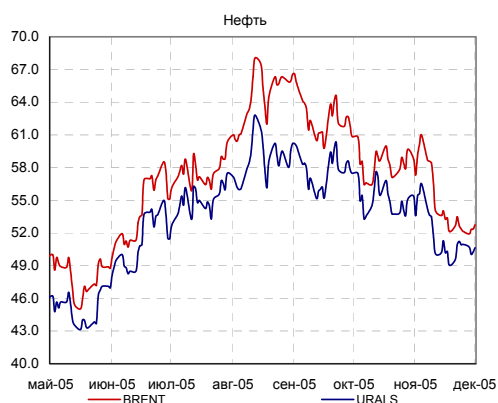
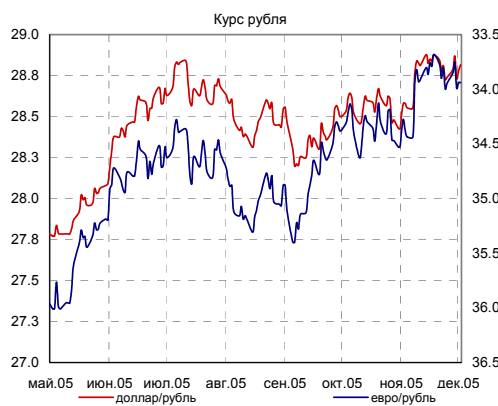
► **ПРОМЫШЛЕННЫЙ РОСТ** в ноябре несколько ускорился. Об этом свидетельствует индекс MNB PMI, выросший в прошедшем месяце с 51,2 до 52,0, что является максимальным значением за последние три месяца. Индекс MNB PMI рассчитывается на основании опросов крупнейших российских компаний. В ноябре четверть опрошенных компаний сообщили об увеличении объемов производства и росте продаж.

Несмотря на рост данного индекса в ноябре, его значение остаётся на достаточно низком уровне (в течение года индекс колебался от 50,9 до 53,0). Текущее значение индекса позволяет констатировать достаточно умеренные темпы роста в промышленности, скорее всего, на уровне около 4%.

КРЕДИТНЫЕ РЕЙТИНГИ

► **РОСНЕФТЬ.** Standard & Poor's повысило долгосрочные кредитные рейтинги компании Роснефть на две ступени до «В+». Прогноз изменения рейтингов — позитивный. В комментарии агентства говорится, что повышение рейтинга произошло вследствие улучшившейся ликвидности и более высоких показателей операционной и финансовой деятельности.

► **МДМ-БАНК.** Moody's Investors Service присвоило в четверг программе выпуска еврооблигаций МДМ-банка на \$2 млрд. долгосрочный рейтинг «Ba2». Прогноз изменения рейтинга — «стабильный».



КАЛЕНДАРЬ СОБЫТИЙ НА ДОЛГОВОМ РЫНКЕ

25 ноя 05	Уплата акцизов, налога на добычу полезных ископаемых
28 ноя 05	Уплата налога на прибыль
СЕГОДНЯ	В Лондоне состоится встреча министров финансов и глав центральных банков стран "G-7"
СЕГОДНЯ	
12 дек 05	138-я внеочередная встреча ОПЕК, Кувейт
13 дек 05	Очередное заседание комиссии FOMC. Рассмотрение вопроса об изменении учетной ставки.

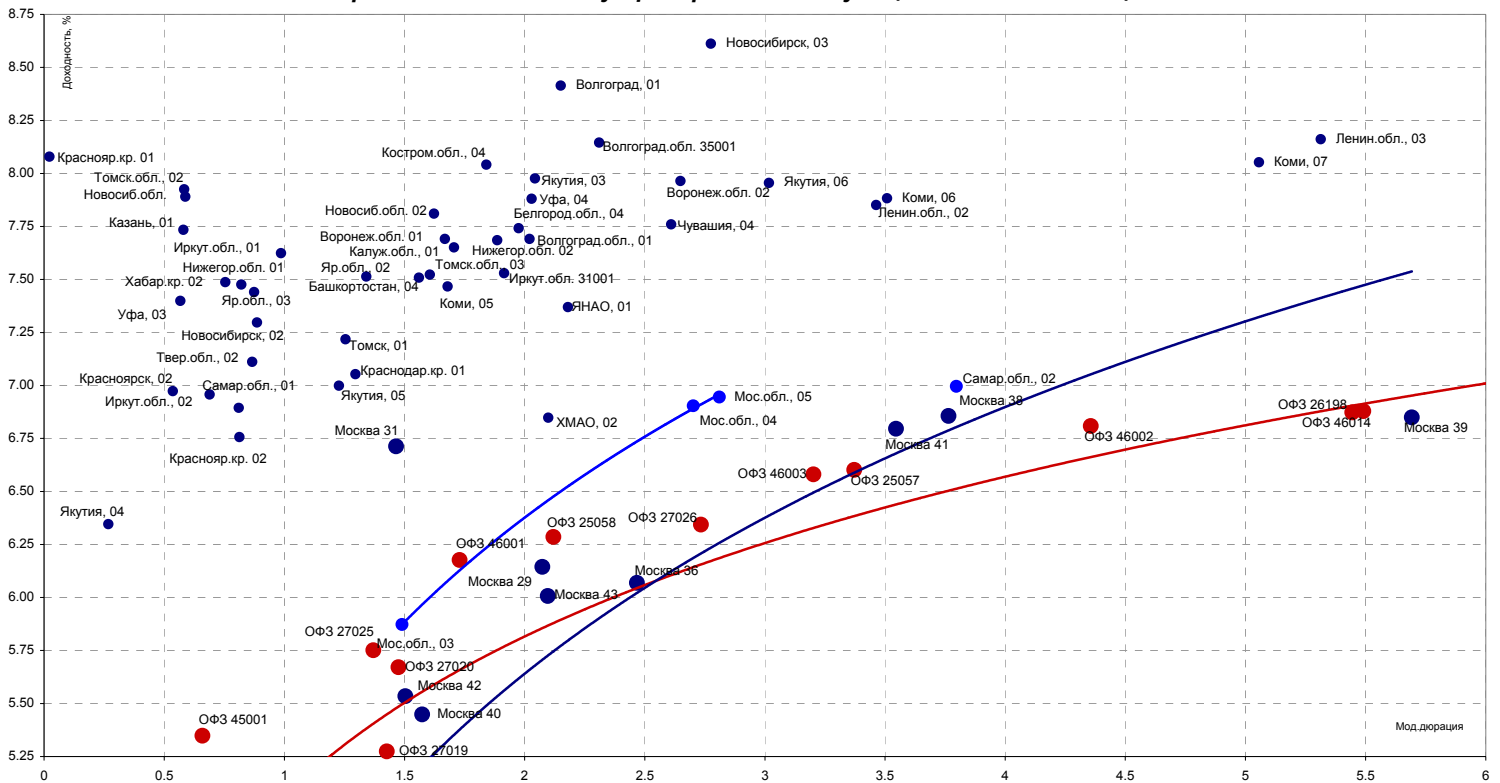
КАЛЕНДАРЬ ПЕРВИЧНОГО РЫНКА

Дата	Эмитент, серия выпуска	Объем, млн.	Срок обращения
СЕГОДНЯ			
5 дек 05	Республика Коми	1 000	10 лет
5 дек 05	ВолгаТелеком, 02	3 000	5 лет
5 дек 05	ВолгаТелеком, 03	2 300	5 лет
6 дек 05	АИЖК, 05	2 200	6,9 лет
6 дек 05	АИЖК, 06	2 500	8,6 лет
6 дек 05	Белгранком, 01	700	3 года/ год
6 дек 05	Детский мир-Центр, 01	1 150	9,5 лет

СТАТИСТИКА США

Дата	Показатель	Посл. период	Ожидаемое значение	Прошрое значение	Фактическое значение
15 ноя 05	Инфляция в промышленном секторе (PPI)	окт.05	-0.10%	1.90%	0.70%
15 ноя 05	Инфляция - Core PPI (очищенная от влияния цен на продовольствие и энергетику)	окт.05	0.20%	0.30%	-0.30%
15 ноя 05	Розничные продажи (Retail sales), m-t-m	окт.05	-0.70%	0.30%	-0.10%
15 ноя 05	Retail sales, исключая автомобили, m-t-m	окт.05	0.20%	1.40%	0.90%
16 ноя 05	Инфляция - Индекс потребительских цен (CPI)	окт.05	0.00%	1.20%	0.20%
16 ноя 05	Инфляция, без учета цен на энергоносители и продовольствие (core CPI)	окт.05	0.20%	0.10%	0.20%
16 ноя 05	Real Earnings	окт.05	-	-1.00%	0.40%
16 ноя 05	Счет движения капитала (Capital Net Flow), млрд. долл.	сен.05	72.50	89.00	101.90
17 ноя 05	Промышленное производство м/м (Industrial production m/m)	окт.05	1.00%	-1.30%	0.90%
17 ноя 05	Индекс деловой активности ФРБ Филадельфии (Philadelphia Fed index)	ноя.05	15.30	17.13	11.50
29 ноя 05	Индекс потребительской уверенности (Consumer confidence index)	ноя.05	90.0	85.00	98.00
29 ноя 05	Статистика продаж новых домов (New Home sales), %	окт.05		2.10%	13.00%
29 ноя 05	Заказы на товары длительного пользования (Durable Goods Orders)	окт.05	1.10%	-2.00%	3.40%
30 ноя 05	Предварительная оценка ВВП (preliminary)	3 кв.05	4.10%	3.80%	4.30%
30 ноя 05	Чикагский индекс активности в промышленности (Chicago PMI Index)	ноя.05	60.00	62.90	61.70
1 дек 05	Индекс Деловой активности (ISM manufacturing)	ноя.05	58.50	59.10	58.10
СЕГОДНЯ	Статистика рынка труда - Число новых рабочих мест (Non-farm payrolls)	ноя.05	210	56 000	
СЕГОДНЯ	Статистика рынка труда - Уровень безработицы (Unemployment)	ноя.05	5.00%	5.00%	

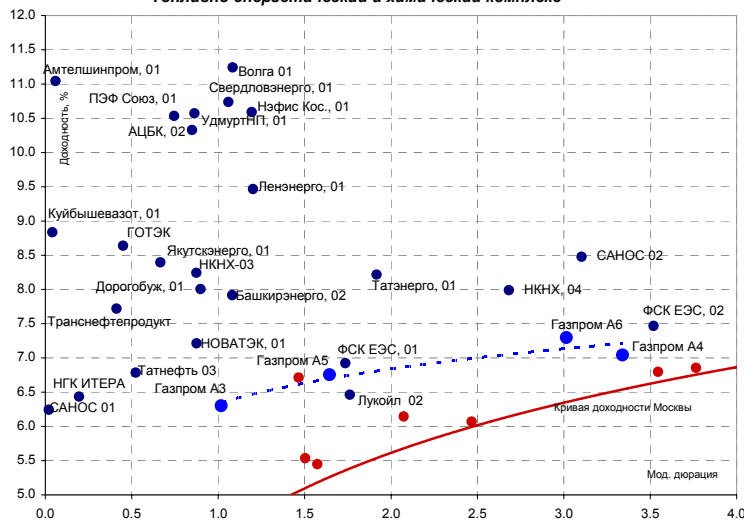
Кривая доходности субфедеральных и муниципальных облигаций



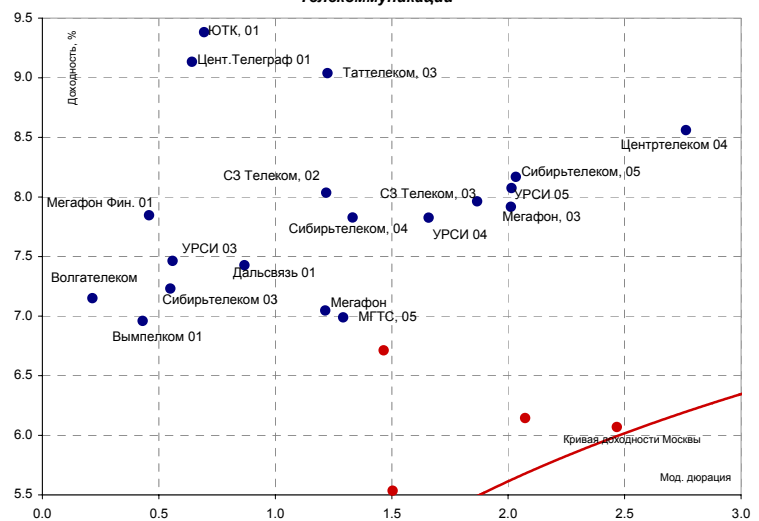
Источники: REUTERS, расчеты Банка Москвы

Кривые доходностей корпоративных облигаций

Топливо-энергетический и химический комплекс

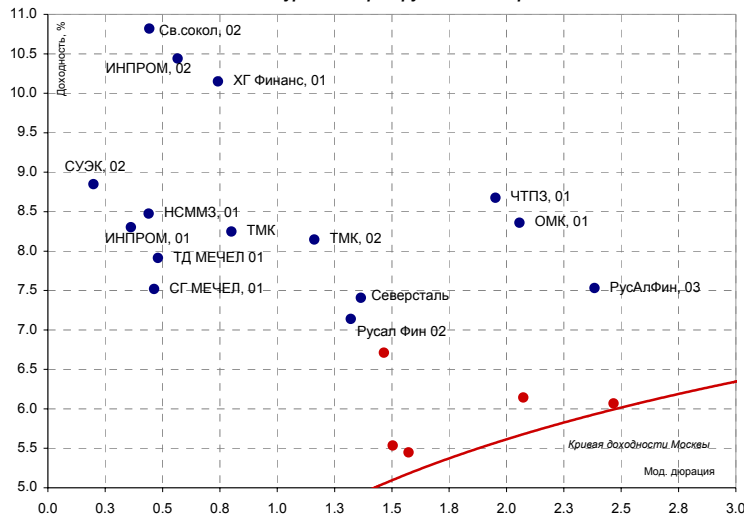


Телекоммуникации

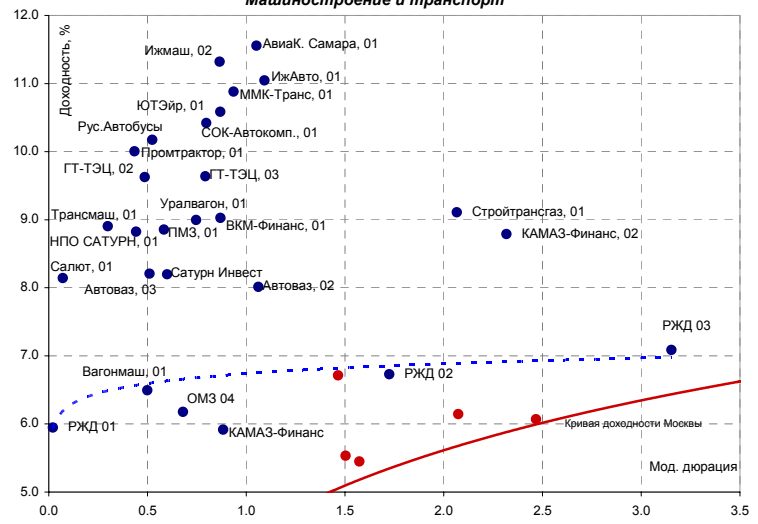


Источники: REUTERS, расчеты Банка Москвы

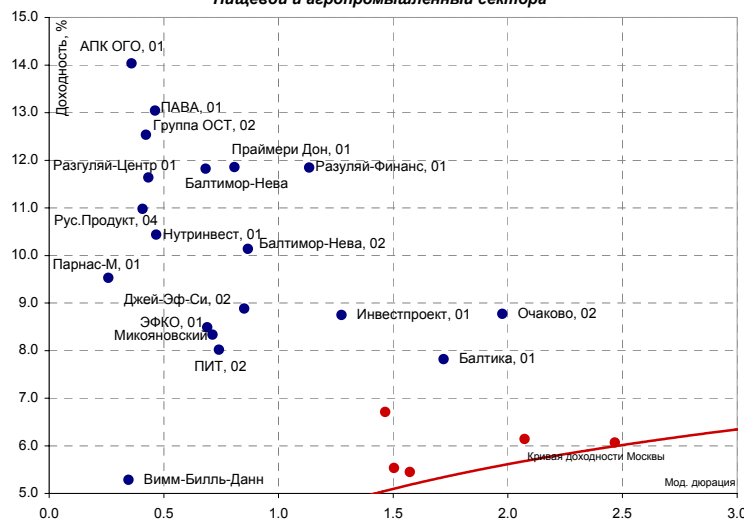
Металлургия и горно-рудный сектор



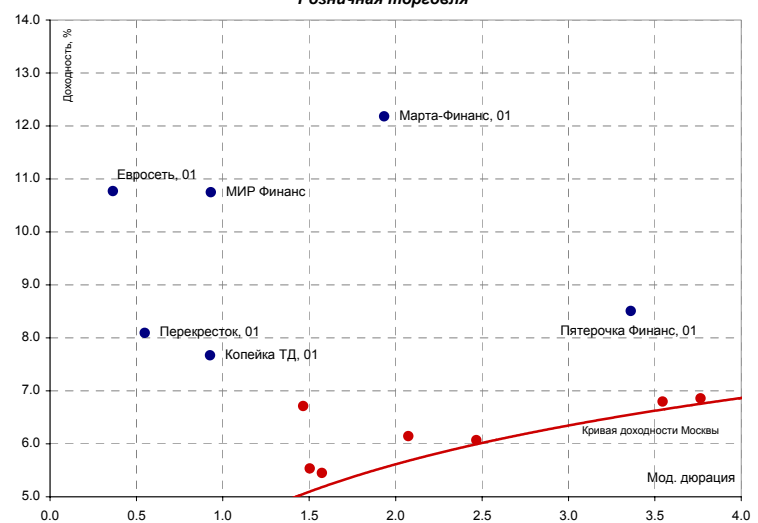
Машиностроение и транспорт



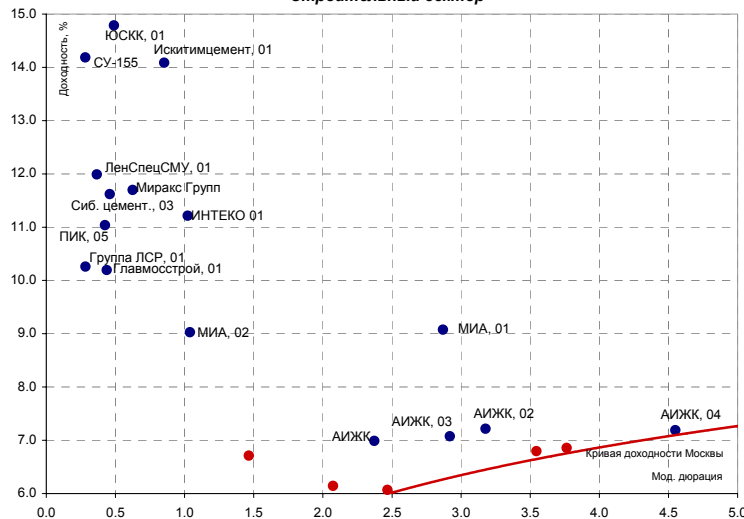
Пищевой и агропромышленный сектора



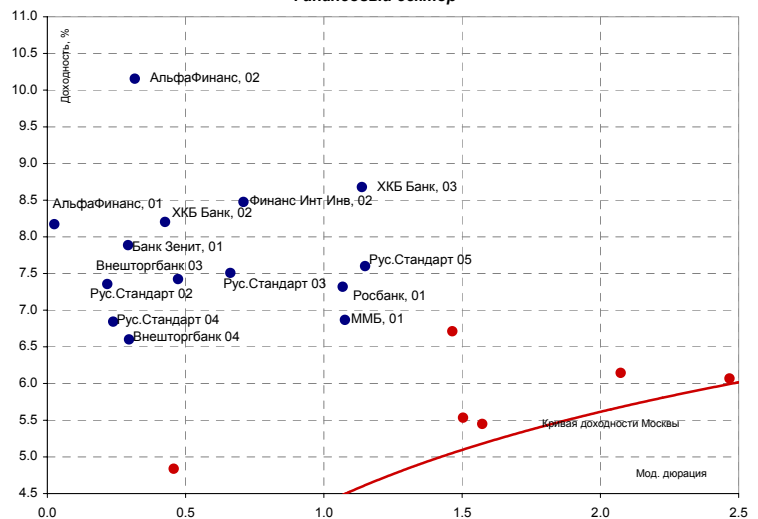
Розничная торговля



Строительный сектор

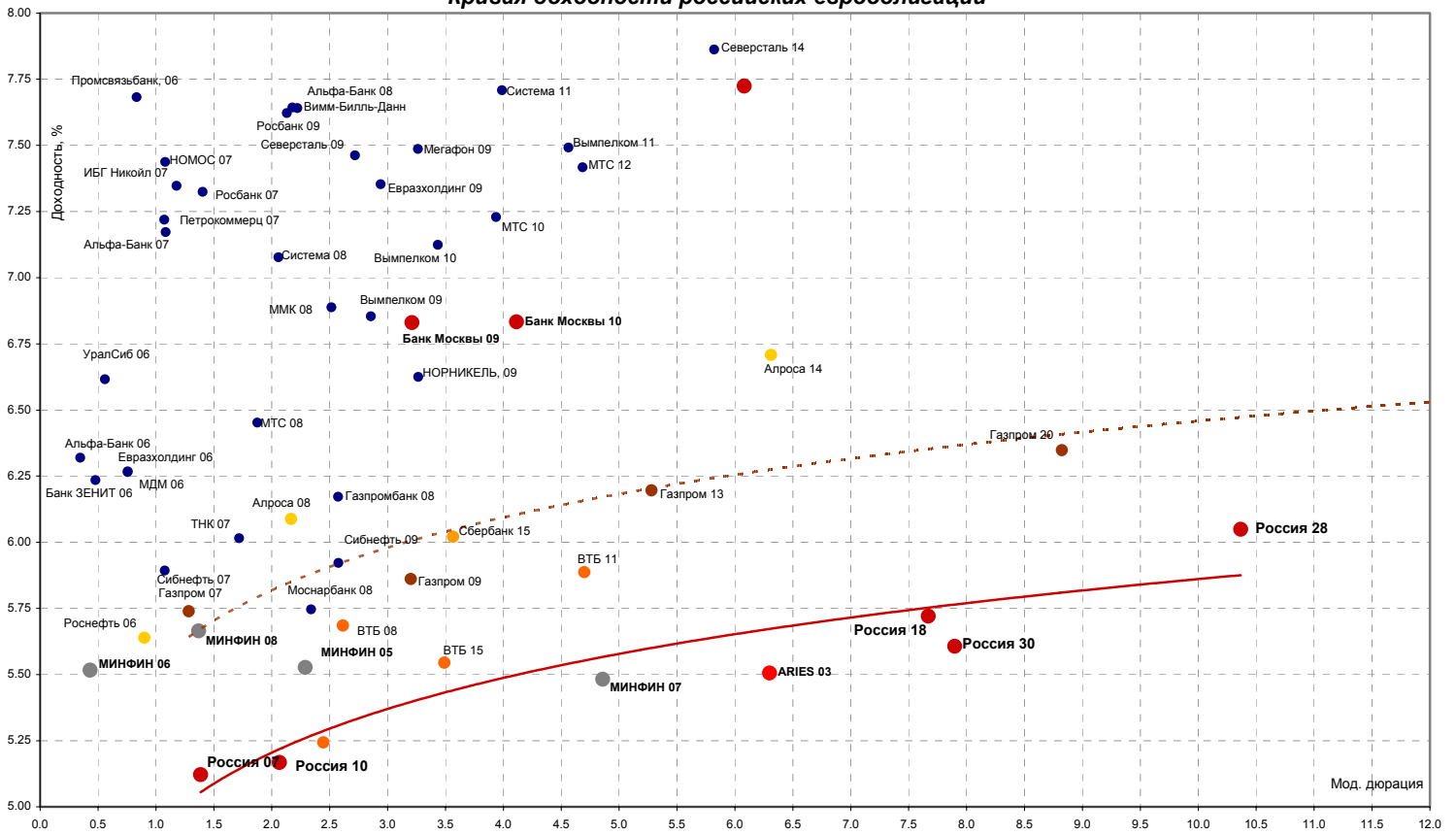


Финансовый сектор

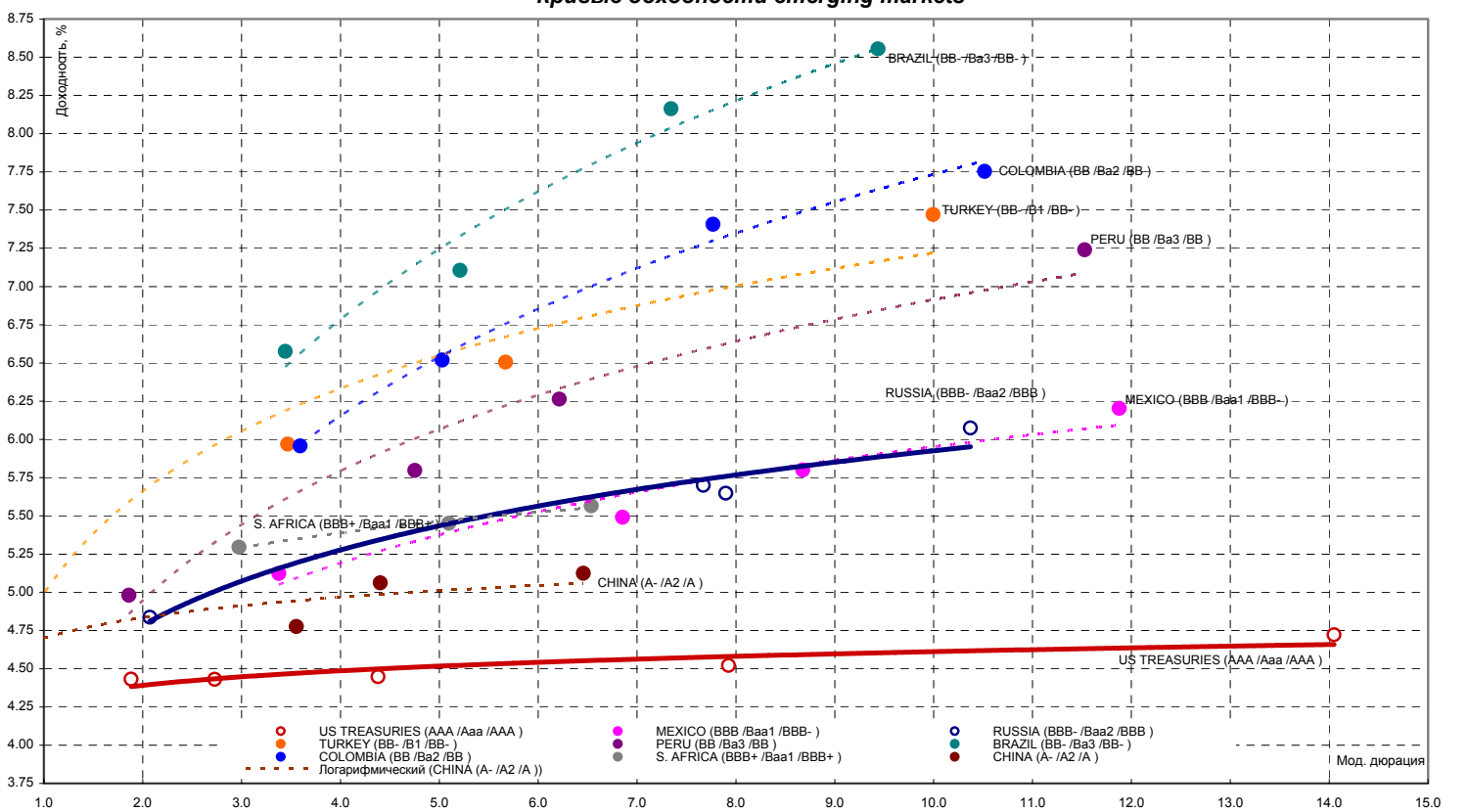


Источники: REUTERS, расчеты Банка Москвы

Кривая доходности российских еврооблигаций



Кривые доходности emerging markets



Источники: REUTERS

ЭМИТЕНТЫ	ОБЪЕМЫ		ПОГАШЕНИЕ/ ВЫКУП			ЦЕНА		ИЗМЕНЕНИЕ, %			ДОХОДНОСТЬ, %			ДЮРАЦИЯ			
	Оборот млн. руб.	Объем, млн. руб.	Купон, %	Погашение	Оферта	Дней до погашени я	Покупка	Продаж а	день	неделя	месяц	НКД	Текуща я	К погаш.	К оферте	Дюр. лет.	Мод. дюр
Итоги торгов муниципальными облигациями																	
Волгоград, 01	0.00	400	10.20	17.07.2008	-	959	103.50	0.00	0.00	0.49	0.19	11.74	9.86	8.45	-	2.33	2.14
Казань, 01	0.00	750	10.50	21.07.2006	-	232	101.79	102.10	0.00	-0.11	-0.03	11.79	10.31	7.67	-	0.62	0.58
Казань, 02	0.00	1000	10.00	11.04.2007	-	496	102.85	103.07	0.00	0.16	0.00	13.42	9.71	7.92	-	1.28	1.18
Красноярск, 02	0.00	630	12.50	27.10.2006	-	330	104.95	105.15	0.00	-0.10	-0.52	12.33	11.90	6.86	-	0.86	0.81
Красноярск, 05	0.00	1000	6.19	18.10.2008	-	1052	99.80	99.99	0.00	0.02	-0.02	7.46	6.19	7.55	-	2.64	2.45
Новосибирск, 02	0.00	1500	13.00	07.12.2006	-	371	0.00	0.00	0.00	0.46	-0.19	30.63	12.40	7.27	-	0.95	0.88
Новосибирск, 03	0.00	1000	4.95	14.07.2009	-	1321	111.26	111.60	0.00	0.34	0.00	19.39	4.44	8.59	-	3.01	2.77
Томск, 01	1.02	300	13.00	22.11.2007	-	721	106.45	106.65	-0.28	0.28	0.28	1.75	12.19	7.42	-	1.34	1.25
Уфа, 03	2.03	400	10.03	18.07.2006	-	229	101.35	101.69	-0.21	0.10	-0.14	37.09	9.88	7.73	-	0.60	0.56
Уфа, 04	0.00	500	10.03	03.06.2008	-	915	0.00	0.00	0.00	0.10	0.15	48.62	9.54	7.88	-	2.18	2.02
Итоги торгов субфедеральными облигациями																	
Башкортостан, 04	0.00	500	8.02	13.09.2007	-	651	0.00	0.00	0.00	0.00	-0.15	16.92	7.94	7.51	-	1.67	1.56
Белгородская обл., 04	0.00	320	14.50	29.04.2008	-	880	112.75	113.70	0.00	0.00	-0.35	13.11	12.76	7.73	-	2.12	1.97
Белгородская обл., 03	0.00	300	19.00	20.12.2005	-	19	0.00	101.00	0.00	-0.24	-2.72	37.48	18.98	16.45	-	0.05	0.04
Волгоградская обл.	0.00	400	11.99	14.05.2006	-	164	0.00	103.00	0.00	0.24	0.25	0.72	11.61	4.40	-	0.44	0.42
Волгоградская обл., 01	0.00	600	13.00	11.06.2009	-	1288	0.00	109.00	0.00	-1.84	0.14	59.84	11.87	7.68	-	2.17	2.02
Волгоградская обл. 35001	14.89	700	13.00	17.06.2010	-	1659	0.00	109.50	0.09	0.41	-0.09	67.32	11.87	8.14	-	2.49	2.31
Воронежская обл. 01	0.01	600	13.00	15.12.2007	-	744	110.35	110.55	0.16	0.23	-8.02	27.78	11.76	7.58	-	1.79	1.66
Воронежская обл. 02	0.70	500	13.00	18.06.2009	-	1295	114.00	114.49	0.25	0.22	0.09	60.19	11.35	7.87	-	2.86	2.65
Иркутская обл., 01	1.04	700	11.00	22.07.2007	-	598	103.15	103.45	-0.05	0.16	-0.19	28.27	10.66	7.61	-	1.06	0.98
Иркутская обл., 02	0.00	750	10.00	07.09.2006	-	280	0.00	0.00	0.00	0.03	-0.23	14.14	9.77	6.93	-	0.73	0.68
Иркутская обл. 31001	0.00	1500	10.00	17.12.2009	-	1477	0.00	105.00	0.00	0.58	0.00	21.37	9.57	7.47	-	2.05	1.91
Калужская обл., 01	0.00	300	11.46	24.12.2007	-	753	0.00	0.00	0.00	3.80	50.24	11.03	7.64	-	1.83	1.70	
Коми, 05	0.00	500	15.00	24.12.2007	-	753	112.50	113.10	0.36	0.45	0.00	27.95	13.35	7.24	-	1.80	1.68
Коми, 06	0.00	700	14.00	14.10.2010	-	1778	118.40	119.00	0.00	-0.08	-0.83	18.41	11.76	7.88	-	3.78	3.50
Коми, 07	4.95	1000	12.00	22.11.2013	-	2913	106.50	109.39	0.27	-0.18	0.09	2.63	10.97	8.00	-	5.46	5.06
Костромская обл., 04	2.54	800	13.00	11.03.2008	-	831	108.00	0.00	0.00	-0.32	-0.28	28.14	12.01	7.98	-	1.98	1.84
Красноярский край, 01	0.00	1500	10.30	08.12.2005	-	7	0.00	0.00	0.00	-0.26	-0.48	23.99	10.29	7.51	-	0.02	0.02
Красноярский край, 02	0.54	1500	10.95	26.10.2006	-	329	103.55	103.80	0.19	0.05	-0.38	11.70	10.55	6.73	-	0.86	0.81
Краснодарский край, 01	0.00	605	10.50	15.05.2007	-	530	104.15	104.65	0.00	0.00	0.10	4.60	10.06	7.04	-	1.38	1.29
Ленинградская обл., 02	0.00	800	14.01	08.12.2010	-	1833	125.40	126.00	0.00	0.40	0.37	64.48	11.16	7.93	-	3.73	3.45
Ленинградская обл. 03	0.00	1300	13.50	05.12.2014	-	3291	100.00	128.50	0.00	0.94	1.17	61.77	10.51	8.05	-	5.75	5.32
Московская обл., 03	0.00	1000	11.00	19.08.2007	-	626	106.75	107.70	0.00	-0.93	0.37	31.04	10.15	5.86	-	1.57	1.49
Московская обл., 05	33.22	12000	10.00	30.03.2010	-	1580	109.40	109.45	-0.05	0.52	0.64	11.92	9.14	6.99	-	3.00	2.80
Московская обл., 04	0.74	9600	11.00	21.04.2009	-	1237	112.72	112.90	0.18	0.61	0.40	11.15	9.74	6.87	-	2.88	2.70
Нижегородская обл. 01	0.00	1000	11.80	01.11.2006	-	335	0.00	0.00	0.00	0.53	-0.56	9.38	11.34	7.33	-	0.88	0.82
Нижегородская обл. 02	0.00	2500	10.49	02.11.2008	-	1067	105.30	105.50	0.00	0.24	-0.14	8.05	9.96	7.68	-	2.03	1.88
Новосибирская обл.	10.06	1500	13.50	27.07.2006	-	238	103.60	103.80	-0.33	0.01	-0.15	11.84	13.03	8.00	-	0.63	0.58
Новосибирская обл. 02	4.12	2000	13.30	29.11.2007	-	728	110.35	110.40	-0.18	-0.27	0.00	33.16	12.06	7.91	-	1.74	1.62
Самарская обл., 01	0.00	2370	12.00	04.07.2006	-	215	103.00	0.00	0.73	-2.00	-0.82	19.07	11.65	6.93	-	0.57	0.53
Самарская обл., 02	0.00	2000	6.82	09.09.2010	-	1743	0.00	99.99	0.00	0.00	0.00	14.39	6.82	7.00	-	4.06	3.79
Тверская обл., 02	0.00	1000	16.90	23.11.2006	-	357	109.50	110.00	0.00	-9.01	-9.67	3.24	16.90	17.99	-	0.92	0.78
Томская обл., 02	0.02	500	12.00	27.07.2006	-	238	102.27	102.75	0.04	0.17	-0.84	41.42	11.73	7.71	-	0.62	0.58
Томская обл., 03	0.00	600	11.00	13.10.2007	-	681	105.25	105.75	0.00	-0.29	-0.09	14.77	10.45	7.51	-	1.72	1.60
Хабаровский край, 02	4.10	700	11.00	05.10.2006	-	308	102.33	102.50	0.18	-0.27	-0.53	17.18	10.73	7.53	-	0.81	0.75
ХМАО, 01	0.00	1000	15.00	08.12.2005	-	7	0.00	0.00	0.00	0.00	-2.18	71.10	14.98	8.15	-	0.02	0.02
ХМАО, 02	0.00	5000	12.00	27.05.2008	-	908	100.00	0.00	0.00	0.00	0.63	1.64	10.72	6.84	-	2.24	2.09
Чувашия, 03	0.00	500	9.50	13.04.2007	-	498	0.00	0.00	0.00	-0.49	-1.96	13.01	9.50	9.84	-	1.28	1.17
Чувашия, 04	12.48	750	12.33	27.03.2009	-	1212	113.00	113.40	-0.35	0.44	-0.53	22.30	10.91	7.95	-	2.80	2.60
Якутия, 03	0.11	800	12.00	17.06.2008	-	929	109.55	111.00	1.14	0.00	-0.23	23.67	10.81	7.43	-	2.20	2.05
Якутия, 04	0.00	1000	14.00	16.03.2006	-	105	101.30	101.99	0.00	-0.87	-0.68	29.53	13.73	6.20	-	0.28	0.26
Якутия, 05	0.00	2000	9.00	21.04.2007	-	506	101.80	102.15	0.00	0.54	0.05	10.36	8.79	6.99	-	1.31	1.22
Якутия, 06	10.64	2000	10.00	13.05.2010	-	1624	107.45	107.50	0.28	0.28	-0.14	3.84	9.31	7.96	-	3.25	3.01
ЯНАО, 01	0.00	1800	11.00	03.08.2008	-	976	107.25	109.95	0.00	0.05	0.47	35.56	10.26	7.36	-	2.34	2.18
Ярославская обл., 02	0.00	1000	13.28	03.07.2007	-	579	108.25	108.45	0.00	0.26	0.14	21.10	12.24	7.45	-	1.44	1.34
Ярославская обл., 03	0.07	1000	12.00	17.11.2006	-	351	104.00	104.44	0.13	-0.24	0.34	3.22	11.49	7.26	-	0.93	0.87
Москва 32	0.00	4000	10.00	25.05.2006	-	175	103.50	104.00	0.98	0.00	-0.50	1.64	9.66	2.66	-	0.47	0.46
Москва 37	0.00	3900	10.00	23.09.2006	-	296	103.60	104.24	0.00	-0.10	-0.85	18.90	9.66	5.66	-	0.78	0.73
Москва 27	0.01	4000	15.00	20.12.2006	-	384	110.00	110.90	-0.98	0.18	0.49	29.59	13.53	4.41	-	0.97	0.93
Москва 42	0.00	3000	10.00	13.08.2007	-	620	0.00	0.00	0.00	0.00	0.45	4.93	9.31	5.52	-	1.58	1.50
Москва 31	0.10	5000	10.00	20.05.2007	-	535	100.01	107.00	-6.42	-0.16	0.34	7.12	10.00	10.38	-	1.55	1.41
Москва 40	0.00	4000	10.00	26.10.2007	-	694	0.00	108.25	0.00	-0.09	0.19	19.18	9.26	5.44	-	1.65	1.57
Москва 43	0.00	5000	10.00	17.05.2008	-	898	109.00	110.50	0.00	0.							

ЭМИТЕНТЫ	ОБЪЕМЫ		ПОГАШЕНИЕ/ ВЫКУП			ЦЕНА		ИЗМЕНЕНИЕ, %			ДОХОДНОСТЬ, %			ДЮРАЦИЯ			
	Оборот, млн. руб.	Объем, млрд. руб.	Купон, %	Погашение	Оферта	Дней до погашения	Покупка	Продажа	день	неделя	месяц	НКД	Текущая	К погаш.	К оферте	Дюр. лет.	Мод. дюр.
Итоги торгов корпоративными облигациями																	
Нефть и газ																	
ГАЗПРОМ А4	2.77	5000	8.22	10.02.2010	-	1532	104.50	104.95	0.03	0.62	0.63	23.87	7.85	7.03	-	3.57	3.34
ГАЗПРОМ А5	2.04	5000	7.58	09.10.2007	-	677	101.00	102.40	0.15	0.15	0.30	10.59	7.44	6.54	-	1.75	1.64
ГАЗПРОМ А6	2.00	5000	7.22	06.08.2009	-	1344	100.00	100.10	-0.05	0.09	0.49	22.15	7.22	7.35	-	3.23	3.01
НГК ИТЕРА	0.00	2000	13.50	07.12.2007	07.12.2005	736	0.00	0.00	0.00	-0.03	-0.30	65.47	13.48	-	4.10	0.02	0.02
Лукойл 02	0.63	6000	7.15	17.11.2009	20.11.2007	1447	101.25	101.65	0.25	0.25	-0.01	1.76	7.03	-	6.34	1.87	1.76
НОВАТЭК, 01	0.00	1000	9.40	30.11.2006	-	364	0.00	102.05	0.00	0.00	0.44	46.87	9.20	7.20	-	0.93	0.87
Татнефть 03	0.00	1500	12.00	01.07.2006	-	212	101.70	102.88	0.00	0.00	-0.68	50.30	11.65	6.74	-	0.55	0.52
ТНК, 05	0.25	3000	15.00	28.11.2006	-	362	106.10	109.20	-7.08	0.00	2.73	1.23	14.29	9.82	-	0.96	0.87
Химия и нефтехимия																	
Амтелшинпром, 01	0.30	600	19.00	23.12.2005	-	22	100.35	100.60	-0.49	-0.40	-0.59	83.29	18.89	8.30	-	0.06	0.06
АЦБК-Инвест, 02	2.22	500	11.80	20.05.2008	21.11.2006	901	0.00	104.30	-0.20	-0.29	-0.29	2.91	11.63	-	10.55	0.93	0.84
Дорогобуж, 01	0.00	900	9.90	11.06.2008	13.12.2006	923	0.00	102.10	0.00	0.01	0.00	45.84	9.71	-	7.99	0.96	0.89
Куйбышевазот, 01	0.00	600	9.00	15.06.2006	15.12.2005	196	100.00	100.20	0.00	-0.15	-0.39	18.99	9.00	-	8.83	0.04	0.04
НИКОСХИМ, 01	3.11	750	15.00	14.12.2006	-	378	100.30	100.69	-0.49	-0.29	-0.48	69.04	14.96	14.17	-	0.94	0.82
НКНХ-03	0.00	2000	8.00	01.09.2007	-	639	0.00	0.00	0.00	0.00	0.00	19.95	8.00	8.24	-	0.94	0.87
НКНХ, 04	0.00	1500	9.99	26.03.2012	02.04.2009	2307	105.90	106.50	0.00	0.19	-0.05	16.15	9.41	-	7.99	2.89	2.68
Нэфис Косметикс, 01	0.00	400	10.50	22.04.2007	-	507	100.00	100.30	0.00	0.05	0.10	11.79	10.48	10.59	-	1.32	1.19
САНОС 01	0.00	300	14.00	13.02.2006	-	74	101.00	101.50	0.00	-0.49	-0.49	41.81	13.79	6.25	-	0.20	0.19
САНОС 02	1.37	3000	10.00	10.11.2009	13.11.2007	1440	105.30	105.60	-0.28	0.62	-0.38	4.38	9.50	8.57	-	3.36	3.09
УдмуртНП, 01	1.31	1500	9.50	01.09.2008	01.12.2006	1005	99.40	99.50	0.10	-0.20	-1.00	24.21	9.56	-	10.46	0.95	0.86
Электроэнергетика																	
Башкирэнерго, 02	0.32	500	9.50	22.02.2007	-	448	101.85	0.00	-0.01	0.30	0.35	25.51	9.33	8.02	-	1.16	1.08
Ленэнерго, 01	2.93	3000	10.25	19.04.2007	-	504	101.02	101.20	-0.04	-0.38	-0.25	11.79	10.13	9.50	-	1.31	1.20
Свердловэнерго, 01	0.00	500	11.50	01.03.2007	-	455	100.50	101.30	-0.15	0.63	0.15	28.67	11.39	10.87	10.87	1.17	1.05
Татэнерго, 01	4.14	1500	9.65	13.03.2008	-	833	102.80	103.40	-0.14	0.48	0.00	20.36	9.33	8.11	-	2.07	1.91
ФСК ЕЭС, 01	0.00	5000	8.80	18.12.2007	-	747	103.75	104.05	-0.28	0.12	-0.05	39.30	8.48	6.91	-	1.85	1.73
ФСК ЕЭС, 02	0.00	7000	8.25	22.06.2010	-	1664	103.35	103.50	0.00	0.83	0.05	35.26	7.98	7.49	-	3.78	3.51
Якутскэнерго, 01	0.00	400	14.00	31.08.2006	-	273	0.00	103.90	0.00	0.19	-0.57	34.90	13.45	8.36	-	0.72	0.66
Связь																	
Волгателеком	0.08	1000	13.00	21.02.2006	-	82	101.33	101.36	-0.04	-0.29	-0.45	3.56	12.83	6.83	-	0.22	0.21
Вымпелком 01	0.01	3000	9.90	16.05.2006	-	166	101.20	101.35	0.05	-0.20	-0.34	4.34	9.77	6.81	-	0.46	0.43
Дальсвязь 01	0.19	1000	13.00	15.11.2006	-	349	105.20	105.30	0.03	-0.18	-1.13	5.34	12.35	7.36	-	0.93	0.86
МГТС 04	0.00	1000	10.00	22.04.2009	26.04.2006	1238	101.20	101.88	0.00	-0.23	0.25	9.86	9.80	-	4.86	0.40	0.38
МГТС, 05	0.00	1500	8.30	25.05.2010	29.05.2007	1636	0.00	102.40	0.00	0.00	0.00	0.45	8.14	-	6.98	1.43	1.34
Мегафон Финас 01	0.00	1500	11.50	07.06.2006	-	188	0.00	0.00	0.00	0.13	-0.63	55.45	11.29	7.81	-	0.49	0.45
Мегафон	0.00	1500	9.28	11.04.2007	-	496	102.75	0.00	-0.49	0.00	0.49	12.71	9.05	7.43	-	1.29	1.21
Мегафон, 03	10.80	3000	9.25	15.04.2008	-	866	103.05	104.50	1.31	0.19	0.24	11.15	8.85	7.28	-	2.17	2.02
РТК-ЛИЗИНГ, 04	0.00	2250	9.69	08.04.2008	13.04.2006	39546	100.60	100.93	0.00	-0.44	0.02	11.51	9.61	-	64.28	0.36	0.22
Сибирьтелеком 03	0.00	1530	14.50	14.07.2006	-	225	104.30	104.40	0.00	-0.06	-0.38	55.22	13.88	7.00	-	0.58	0.55
Сибирьтелеком, 04	0.00	2000	12.50	05.07.2007	-	581	106.95	107.20	-0.23	0.33	0.37	50.34	11.70	7.98	-	1.43	1.32
Сибирьтелеком, 05	0.00	3000	9.20	25.04.2008	-	876	102.55	102.75	0.00	0.15	-0.05	8.57	8.96	8.12	-	2.19	2.03
СЗ Телеком, 02	0.00	1500	7.50	03.10.2007	-	671	99.62	99.95	0.00	0.30	-0.50	11.71	7.54	8.12	-	1.31	1.21
СЗ Телеком, 03	0.00	3000	9.25	24.02.2011	28.02.2008	1911	102.81	103.10	-0.19	0.00	-0.05	23.06	8.99	-	8.06	2.01	1.86
СМАРТС, 02	8.12	500	10.00	26.06.2007	26.12.2005	572	99.36	99.70	-0.19	-0.35	0.76	43.29	10.07	-	20.08	0.07	0.06
СМАРТС, 03	4.58	1000	14.10	29.09.2009	03.10.2006	1398	100.05	100.70	0.85	0.20	0.06	22.41	14.00	-	13.56	0.81	0.71
Таттелеком, 03	0.00	600	11.75	06.05.2007	-	521	104.00	104.98	0.00	-0.01	-0.43	6.44	11.30	9.03	-	1.33	1.22
УРСИ 03	0.00	3000	14.25	18.07.2006	-	229	104.12	104.25	-0.14	-0.34	-0.62	52.71	13.70	7.70	-	0.60	0.55
УРСИ 04	0.00	3000	9.99	01.11.2007	-	700	102.75	104.02	0.00	0.19	0.51	7.66	9.60	7.83	-	1.78	1.65
УРСИ 05	0.00	2000	9.19	17.04.2008	-	868	102.55	103.10	0.53	0.00	0.39	10.57	8.90	7.81	-	2.17	2.02
Центртелеком 03	0.00	2000	12.35	15.09.2006	-	288	103.70	103.90	0.00	0.00	-0.33	25.72	11.90	7.40	-	0.76	0.71
Центртелеком 04	30.63	5623	13.80	21.08.2009	-	1359	116.45	117.15	0.00	0.89	0.34	39.70	11.79	8.55	-	2.99	2.76
Центральный Телеграф 0	0.00	500	16.00	22.08.2006	-	264	104.05	105.50	0.00	-0.43	-1.50	3.95	15.25	9.23	-	0.70	0.64
ЮТК, 01	0.10	1500	14.24	14.09.2006	-	287	103.72	103.79	-0.19	0.17	0.10	30.04	13.75	9.55	-	0.75	0.69
ЮТК, 02	0.30	1500	12.00	07.02.2007	08.02.2006	433	100.31	100.50	0.12	0.00	-0.42	37.15	11.94	-	8.98	0.19	0.17
ЮТК, 03	5.52	3500	12.30	10.10.2009	13.04.2006	1409	100.85	100.90	-0.15	0.01	-0.32	18.53	12.20	-	9.55	0.36	0.33
Добывающая промышленность																	
Полиметалл, 01	0.00	750	17.00	21.03.2006	-	110	102.00	103.90	0.00	0.10	-11.32	33.53	16.82	12.78	-	0.30	0.27
СУЭК, 02	0.00	1000	11.00	15.02.2007	16.02.2006	441	100.45	100.95	0.00	0.00	-0.35	4.22	10.95	-	8.79	0.21	0.19
Хайленд Голд Финанс, 01	0.00	750	12.00	02.04.2008	09.10.2006	853	101.15	101.80	0.00	0.00	0.54	18.74	11.79	-	10.14	0.81	0.74
Металлургия																	
Евразхолдинг 01	0.00	1000	12.50	05.12.2005	-	4	0.00	0.00	0.00	0.00	-0.55	61.30	12.48	-5.41	-	0.01	0.01
ИНПРОМ, 01	6.62	500	12.50	20.04.2007	21.04.2006	505	101.20	101.50	0.01	0.15	-0.50	14.04	12.32	-	8.37	0.39	0.36
ИНПРОМ, 02	0.25	1000	12.00	15.07.2010	26.07.2006	1687	101.00	101.25	0.24	0.00	-0.08	43.73	11.85	-	10.17	0.62	0.56
МаирИнвест, 01	0.83	500	12.30	03.04.2007	20.12.2005	488	101.00	101.50	-0.25	0.74	-0.19	19.55	12.15	-	36.86	0.05	0.04
НСММЗ, 01	1.02	1000	12.10	19.05.2008	22.05.2006	900	101.50	101.64	-0.15	0.30	0.25	3.32					

ЭМИТЕНТЫ	ОБЪЕМЫ		ПОГАШЕНИЕ/ ВЫКУП			ЦЕНА		ИЗМЕНЕНИЕ, %			ДОХОДНОСТЬ, %			ДЮРАЦИЯ			
	Оборот, млн. руб.	Объем, млрд. руб.	Купон, %	Погашение	Оферта	Дней до погашения	Покупка	Продажа	день	неделя	месяц	НКД	Текущая	К погаш.	К оферте	Дюр. лет.	Мод. дюр.
Машиностроение																	
Автоваз, 02	18.11	3000	9.20	13.08.2008	14.02.2007	986	101.42	101.49	-0.01	0.05	0.30	26.72	9.06	-	8.02	1.14	1.06
Автоваз, 03	0.00	5000	9.70	22.06.2010	27.06.2006	40351	100.80	100.99	0.00	0.09	-0.48	41.46	9.60	-	8.01	0.55	0.51
Вагонмаш, 01	0.00	300	13.50	19.06.2008	22.06.2006	931	103.20	103.95	0.00	0.43	-2.17	59.55	12.98	-	6.17	0.53	0.50
ВКМ-Финанс, 01	0.00	1000	10.25	04.06.2008	06.12.2006	916	0.00	0.00	0.00	-0.05	0.10	49.42	10.11	-	9.02	0.94	0.86
ГТ-ТЭЦ Энерго 02	1.05	1500	12.50	22.06.2006	-	203	101.47	101.64	0.00	0.05	-0.18	55.14	12.32	9.93	-	0.53	0.48
ГТ-ТЭЦ Энерго 03	0.31	1500	12.04	18.04.2008	23.10.2006	869	102.01	102.20	0.98	0.05	-0.49	13.52	11.69	-	8.64	0.86	0.80
ИжАвто, 01	1.99	1200	10.70	14.03.2007	-	468	99.51	99.70	0.10	-0.09	-0.40	22.87	10.73	11.23	-	1.21	1.09
Ижмаш, 02	14.51	1000	13.55	17.06.2008	19.12.2006	929	102.35	102.60	0.00	-0.05	-0.10	60.51	13.23	-	11.35	0.96	0.86
КАМАЗ-Финанс	0.00	1200	6.00	11.11.2006	-	345	0.00	98.00	0.00	0.00	0.00	3.29	5.99	5.91	-	0.93	0.88
КАМАЗ-Финанс, 02	0.00	3000	8.45	17.09.2010	19.09.2008	1751	99.35	99.85	0.00	0.00	0.00	15.97	8.46	-	8.68	2.52	2.31
Криогенмаш, 02	0.00	500	0.00	08.07.2008	11.07.2006	950	100.50	100.90	0.00	0.40	0.70	0.00	0.00	-	-1.46	0.61	0.62
ЛОМО, 02	1.18	700	14.20	11.07.2006	-	222	101.01	101.30	0.00	0.55	0.30	55.24	14.02	12.21	-	0.58	0.51
МиГ-Финанс, 01	0.00	1000	16.00	03.06.2009	15.12.2005	1280	0.00	0.00	0.00	-0.30	-0.48	77.15	16.01	-	15.55	0.04	0.03
ОМЗ 04	1.05	900	14.25	26.02.2009	31.08.2006	1183	105.10	105.95	-0.55	-0.54	-0.09	35.53	13.52	-	6.84	0.72	0.67
Промтрактор, 01	0.43	1500	10.70	03.07.2008	07.07.2006	945	100.41	100.60	0.00	-0.05	-0.05	43.09	10.65	-	10.11	0.57	0.52
Русские Автобусы	0.05	500	14.00	22.05.2006	-	172	101.60	101.79	-0.05	-0.12	-0.22	4.60	13.78	10.39	-	0.47	0.43
Салют-Энергия, 01	1.00	3000	14.00	25.12.2007	27.12.2005	754	100.22	100.43	0.00	-0.07	-0.30	59.84	13.96	-	9.21	0.07	0.07
Сатурн Инвест	0.00	500	15.00	05.08.2006	-	247	0.00	104.50	0.00	0.00	-0.24	48.49	14.35	8.14	-	0.64	0.59
НПО САТУРН, 01	0.00	1500	11.50	23.03.2008	28.03.2006	39530	100.85	101.10	0.00	0.11	-0.57	22.05	11.40	-	8.63	0.32	0.29
Северсталь-авто	2.08	1500	11.25	21.01.2010	25.01.2007	1512	103.80	0.00	0.05	0.00	-0.43	38.84	10.84	-	7.86	1.07	1.00
СОК-Автокомпл., 01	0.00	1100	12.32	24.04.2008	27.10.2006	875	101.85	101.99	0.00	-0.29	0.03	11.81	12.07	-	10.14	0.88	0.79
Стройтрансгаз, 01	0.10	3000	9.60	25.06.2008	-	937	101.30	101.45	0.22	0.09	-0.39	40.77	9.47	9.21	-	2.25	2.06
ТВЗ, 01	0.55	750	14.60	10.10.2006	-	313	104.00	104.50	0.14	-0.19	-0.95	20.80	14.04	3.21	-	0.36	0.35
Трансмашхолдинг, 01	1.83	1500	14.00	01.12.2007	05.06.2006	730	102.20	102.69	-0.24	0.20	-0.18	70.19	13.69	-	9.29	0.48	0.44
Уралвагонзавод, 01	11.98	2000	13.36	30.09.2008	03.10.2006	1034	103.43	103.55	0.12	-0.04	-0.68	21.23	12.92	-	9.20	0.81	0.74
Пищевая промышленность																	
АПК ОГО, 01	1.34	1100	15.50	22.04.2007	28.04.2006	507	100.71	100.79	0.08	-0.08	-0.09	14.80	15.38	-	13.78	0.40	0.36
Балтимор-Нева	0.00	500	1.00	05.09.2006	-	278	0.00	0.00	0.00	-0.31	0.01	2.47	1.08	11.90	-	0.76	0.68
Балтимор-Нева, 03	6.09	800	11.65	15.05.2008	23.11.2006	896	101.25	101.69	0.05	0.00	0.19	4.47	11.48	-	10.07	0.95	0.86
Вимм-Билль-Данн	6.51	1500	11.24	11.04.2006	-	131	101.05	101.45	0.05	1.36	-0.93	15.71	11.11	7.68	-	0.36	0.33
Группа ОСТ, 02	0.50	1000	13.60	08.05.2008	22.05.2006	889	100.00	100.60	0.25	0.65	1.25	7.82	13.53	-	11.92	0.47	0.42
Джей-Эф-Си, 02	0.00	1200	14.00	04.12.2007	05.12.2006	733	0.00	0.00	0.00	0.21	0.12	67.89	13.45	-	8.85	0.92	0.85
Инвестпроект, 01	0.00	1000	10.80	16.05.2007	-	531	102.20	102.70	0.00	0.00	-0.49	4.44	10.54	9.12	-	1.38	1.27
Микояновский	0.16	1000	13.50	18.09.2006	-	291	103.50	104.05	0.04	0.01	-0.33	27.37	12.97	8.27	-	0.77	0.71
Нутринвестхолдинг, 01	2.80	1200	12.00	09.06.2009	13.06.2006	1286	100.70	100.80	-0.10	-0.40	-0.35	25.97	11.90	-	10.84	0.51	0.46
ПАВА, 01	0.00	350	12.91	15.06.2008	16.06.2006	927	99.90	100.60	0.00	0.30	-0.30	27.23	12.88	-	13.04	0.52	0.46
Парнас-М, 01	0.86	500	12.75	15.03.2006	-	104	101.00	101.10	0.00	0.05	0.10	27.25	12.62	9.46	-	0.28	0.25
Праймери Дон, 01	0.00	750	12.50	10.11.2006	-	344	0.00	101.00	0.00	0.00	-0.10	6.85	12.38	11.85	-	0.90	0.80
Разуляй-Центр 01	0.00	1000	14.00	05.06.2006	-	186	0.00	0.00	0.00	0.00	-0.59	69.04	13.82	11.61	-	0.48	0.43
Разуляй-Финанс, 01	7.23	3000	11.50	02.10.2008	05.04.2007	1036	99.72	100.00	-0.30	-1.76	0.00	17.64	11.53	-	12.06	1.26	1.13
Русский Продукт, 04	0.00	440	13.95	15.05.2007	16.05.2006	530	101.25	101.65	0.00	0.00	-0.10	6.12	13.74	-	10.94	0.45	0.40
ЭФКО, 01	0.00	1000	8.00	05.09.2006	14.03.2006	278	99.80	100.20	0.00	0.00	-0.65	18.85	8.02	-	11.86	0.28	0.25
Пивоварение																	
Балтика, 01	0.00	1000	8.75	20.11.2007	-	719	102.25	102.99	0.00	-0.97	-0.96	39.08	8.58	7.82	-	1.85	1.72
Красный Восток-Инвест	7.25	1500	11.50	25.02.2007	24.02.2006	451	102.20	102.49	0.04	0.01	-0.73	30.88	11.22	-	0.76	0.23	0.23
Очаково, 02	0.00	1500	8.50	19.09.2008	-	1023	99.35	99.85	0.00	-0.15	0.00	16.07	8.51	8.72	-	2.14	1.97
ПИТ-Инвестментс 01	0.00	1000	12.00	28.09.2006	-	301	102.70	103.00	0.00	0.00	0.00	20.71	11.65	8.30	-	0.80	0.74
ПИТ-Инвестментс 02	0.15	1500	14.25	23.03.2009	29.09.2006	1208	104.85	104.95	0.10	-0.01	-0.19	25.77	13.58	-	7.95	0.79	0.74
САН Интербрю	0.00	2500	13.00	15.08.2006	-	257	104.40	104.50	0.00	0.00	-0.85	48.79	12.43	4.33	-	0.51	0.49
Розничный сектор																	
Евросеть, 01	0.18	1000	16.33	25.04.2006	-	145	102.08	102.15	-0.03	0.11	-0.56	16.55	15.99	10.64	-	0.40	0.36
Копейка ТД, 01	0.00	1200	9.75	17.06.2008	19.12.2006	929	0.00	0.00	0.00	0.00	-0.05	19.23	9.53	-	7.66	0.99	0.92
Марта-Финанс, 01	4.78	700	14.84	22.05.2008	-	903	105.90	106.00	0.05	-0.47	-0.89	2.85	14.00	12.32	-	2.16	1.93
МИР Финанс	1.00	1000	9.89	27.12.2007	27.12.2006	756	99.30	99.70	0.20	-0.60	-1.00	15.17	9.93	-	10.54	1.03	0.93
Пятерочка Финанс, 01	25.61	1500	11.45	12.05.2010	-	1623	109.80	111.83	-0.34	0.02	1.27	4.71	10.31	8.60	-	3.64	3.35
Перекресток, 01	0.00	1500	8.81	08.07.2008	11.07.2006	950	0.00	102.40	0.00	0.20	-0.20	34.27	8.77	-	8.08	0.59	0.54

Источники: REUTERS, расчеты Банка Москвы

ЭМИТЕНТЫ	ОБЪЕМЫ		ПОГАШЕНИЕ/ ВЫКУП				ЦЕНА		ИЗМЕНЕНИЕ,%			ДОХОДНОСТЬ,%			ДЮРАЦИЯ		
	Оборот, млн. руб.	Объем, млрд. руб.	Купон, %	Погашение	Оферта	Дней до погашени я	Покупка	Продаж а	день	неделя	месяц	НКД	Текуща я	К погаш.	К оферте	Дюр. лет.	Мод. дюр
Строительство и ипотека																	
АИЖК	12.19	1070	11.00	01.12.2008	-	1096	110.00	111.05	-0.23	0.45	0.05	55151	9.93	7.07	-	2.53	2.36
АИЖК, 02	0.00	1500	11.00	01.02.2010	-	1523	113.00	113.80	0.00	0.88	0.58	36.77	9.64	7.15	-	3.40	3.18
АИЖК, 03	0.00	2250	9.40	15.10.2010	-	1779	107.50	108.00	0.00	0.00	-1.23	12.10	8.70	7.07	-	3.12	2.91
АИЖК, 04	0.00	900	8.70	01.02.2012	-	2253	108.35	109.35	0.00	0.42	2.27	7.15	8.02	7.19	-	4.87	4.54
Главмосстрой, 01	2.05	2000	13.00	27.05.2007	27.05.2006	542	101.30	104.00	0.25	0.10	-0.05	2.14	12.81	-	10.27	0.48	0.43
ИНТЕКО 01	0.00	1200	10.95	15.02.2007	-	441	95.00	100.00	0.00	-	0.00	31.50	10.95	11.22	-	1.13	1.02
Искитимцемент, 01	0.38	200	16.80	24.12.2006	25.12.2005	388	103.02	104.36	-0.02	0.19	-1.13	32.22	16.26	14.09	-	0.97	0.85
Группа ЛСР, 01	5.42	1000	14.00	20.03.2008	23.03.2006	840	100.85	100.95	-0.15	0.05	0.30	26.85	13.88	-	10.85	0.31	0.28
МИА, 01	0.06	2200	10.00	20.09.2012	-	2485	103.21	104.00	0.78	-0.29	0.19	6.71	9.62	9.01	-	3.13	2.87
МИА, 02	0.00	1000	9.50	09.08.2008	06.02.2007	982	100.75	100.85	0.00	-0.15	0.07	5.99	9.42	-	9.02	1.13	1.03
Миракс Групп	1.01	1000	13.50	19.08.2008	22.08.2006	992	101.10	101.50	-0.21	0.40	0.20	36.99	13.36	-	12.22	0.69	0.62
ПИК, 05	6.34	1120	13.00	20.05.2008	23.05.2006	901	101.00	101.10	-0.10	0.20	0.33	3.21	12.87	-	11.24	0.47	0.42
ЦУН ЛенСпецСМУ, 01	4.97	1000	15.50	22.04.2010	27.04.2006	1603	100.70	101.40	0.05	0.00	-0.49	14.86	15.29	-	11.69	0.40	0.36
Сиб. цемент., 03	5.07	800	12.50	12.06.2008	15.06.2006	924	100.28	100.50	-0.10	0.43	0.10	57.53	12.44	-	11.82	0.51	0.45
СУ-155	0.00	1500	14.00	30.03.2007	30.03.2006	484	0.00	0.00	0.00	0.04	-0.10	24.55	13.98	-	14.18	0.32	0.28
ЮСКК, 01	4.50	600	14.00	01.07.2008	04.07.2006	39630	99.80	100.05	-0.01	-0.09	-0.50	57.15	14.03	-	14.81	0.56	0.48
Транспорт																	
АвиаК. Самара, 01	0.00	350	15.00	08.03.2007	-	462	103.15	103.45	0.00	0.29	-0.29	34.52	14.55	11.81	-	1.17	1.04
Ист Лайн Хэндлинг, 02	10.08	3000	11.59	22.05.2008	23.11.2006	903	99.82	100.00	0.19	2.48	-1.77	2.22	11.59	-	11.93	0.95	0.85
ММК-Транс, 01	0.00	650	11.50	10.07.2008	11.01.2007	39639	100.55	101.00	0.00	0.55	-0.25	44.11	11.40	-	10.88	1.03	0.93
РЖД, 03	0.00	4000	8.33	02.12.2009	-	1462	0.00	0.00	0.00	0.47	0.77	40.17	7.96	7.09	-	3.37	3.15
РЖД, 02	0.00	4000	7.75	05.12.2007	-	734	0.00	0.00	0.00	-0.10	0.59	37.37	7.59	6.73	-	1.83	1.72
РЖД, 01	0.00	4000	6.59	07.12.2005	-	6	0.00	0.00	0.00	-0.14	-0.19	31.78	6.59	5.80	-	0.02	0.02
Транснефтепродукт	0.00	1000	8.90	10.05.2006	-	160	0.00	0.00	0.00	0.50	-0.50	5.36	8.86	7.70	-	0.44	0.41
ЮТЭйр, 01	0.00	1000	10.65	22.11.2006	-	356	100.02	100.35	0.00	-0.20	0.10	2.04	10.62	10.58	-	0.96	0.86
Финансовый сектор																	
АльфаФинанс, 01	0.00	1000	8.50	08.06.2007	09.12.2005	554	0.00	0.00	0.00	-	-	40.52	8.50	-	8.17	0.02	0.02
АльфаФинанс, 02	0.00	2000	8.50	31.03.2010	05.04.2006	1581	0.00	0.00	0.00	-	-	13.27	8.55	-	10.18	0.34	0.31
Банк Зенит, 01	13.04	1000	8.50	24.03.2007	24.03.2006	478	100.25	100.35	0.05	-0.05	-0.35	16.30	8.48	-	7.55	0.31	0.29
Внешторгбанк 03	0.00	2000	14.00	22.02.2006	-	83	101.31	0.00	0.00	-0.47	-1.46	72.88	13.79	6.81	-	0.23	0.21
Внешторгбанк 04	0.00	5000	5.60	19.03.2009	24.03.2006	1204	0.00	100.00	0.00	0.00	-0.05	10.74	5.62	-	6.62	0.31	0.29
ММБ, 01	0.00	1000	8.30	13.02.2007	-	439	0.00	101.60	0.00	1.24	0.18	24.33	8.16	6.86	-	1.14	1.07
Росбанк, 01	3.07	3000	9.25	15.02.2009	14.02.2007	1172	102.20	102.30	-0.03	-0.03	0.13	27.62	9.04	-	7.34	1.14	1.06
Русский Стандарт 02	0.00	1000	14.04	14.06.2006	-	195	0.00	103.60	0.00	-0.19	-0.24	65.00	13.56	7.36	-	0.50	0.47
Русский Стандарт 03	13.78	2000	8.40	22.08.2007	23.08.2006	629	100.55	0.00	-0.05	0.00	-0.10	22.78	8.35	-	7.58	0.71	0.66
Русский Стандарт 04	0.00	3000	8.99	03.03.2008	02.03.2006	823	100.40	100.75	0.00	-0.01	-0.20	22.66	8.95	-	6.80	0.25	0.23
Русский Стандарт 05	0.00	5000	7.60	09.09.2010	15.03.2007	1743	100.00	0.00	0.00	0.00	0.00	16.03	7.59	-	7.60	1.23	1.14
Финанс Инт Инв, 02	0.00	2500	8.33	12.09.2007	13.09.2006	650	0.00	0.00	0.00	0.00	0.10	17.80	8.32	-	8.34	0.76	0.70
ХКБ Банк, 01	0.00	1500	1.00	16.10.2007	18.04.2006	684	0.00	0.00	0.00	0.00	0.00	1.21	1.00	-	1.00	0.38	0.37
ХКБ Банк, 02	61.25	3000	8.50	11.05.2010	16.05.2006	1622	0.00	100.30	0.29	0.05	-0.25	3.73	8.46	-	7.47	0.46	0.42
ХКБ Банк, 03	5.83	3000	8.25	16.09.2010	22.03.2007	1750	99.50	99.80	0.00	-0.10	-0.25	15.82	8.27	-	8.68	1.23	1.13
Всего по данным	317.09	288883															

Источники: REUTERS, расчеты Банка Москвы

ЭМИТЕНТЫ	ОБЪЁМ	ПОГАШЕНИЕ	ЦЕНА	ИЗМЕНЕНИЕ,%	ДОХОДНОСТЬ,%	РЕЙТИНГ	ДЮРАЦИЯ	Объем, млн.		Дней до			Спрэд к		S&P	Moody's	Fitch	Дюр. лет.	Мод. дюр
								Купон,%	Погашение	погашения	Покупка	Продажа	день	неделю					
Суверенные еврооблигации																			
Россия 07	\$ 2 400	10	26.06.2007	571	107.13	107.44	0.41	0.23	-0.70	5.16	9.33	73	BBB-	Baa2	BBB	1.42	1.39		
Россия 10	\$ 2 718	8.25	31.03.2010	1580	106.75	107.31	0.06	0.06	-0.17	5.06	7.73	63	BBB-	Baa2	BBB	2.12	2.07		
Россия 18	\$ 3 466	11	24.07.2018	4617	146.88	148.00	0.17	1.53	-0.68	5.72	7.49	120	BBB-	Baa2	BBB	7.89	7.67		
Россия 30	\$ 19 526	5	31.03.2030	8885	112.13	112.19	0.00	1.17	0.56	5.61	4.46	109	BBB-	Baa2	BBB	8.12	7.90		
Россия 28	\$ 2 500	12.75	24.06.2028	8240	181.75	182.88	0.07	0.96	0.69	6.06	7.02	133	BBB-	Baa2	BBB	10.68	10.37		
Облигации Минфина РФ																			
MINFIN 6	\$ 1 750	3	14.05.2006	163	98.94	99.19	0.06	1.01	0.13	5.44	3.03	0	BBB-	Baa2	BBB	1.98	1.90		
MINFIN 8	\$ 1 322	3	14.11.2007	712	96.50	100.50	0.78	0.00	-0.71	9.01	3.11	0	BBB-	Baa2	BBB	2.78	2.58		
MINFIN 5	\$ 2 837	3	14.05.2008	894	94.13	94.13	-1.31	-0.20	2.70	5.57	3.19	0	BBB-	Baa2	BBB	3.76	3.57		
MINFIN 7	\$ 1 750	3	14.05.2011	1989	88.44	89.50	-0.28	0.99	1.72	5.44	3.39	0	BBB-	Baa2	BBB	6.20	5.85		
Облигации Aries																			
ARIES 01	€ 2 000	5.527	25.10.2007	692	105.20	105.35	0.03	0.01	0.09	2.99	5.25	46	BB+	Ba2	0.00		2.63		
ARIES 02	€ 1 000	7.75	25.10.2009	1423	115.30	115.49	-0.15	0.25	-0.11	3.47	6.72	57	BB+	Ba2	0.00		3.50		
ARIES 03	\$ 2 436	9.6	25.10.2014	3249	128.45	129.05	-0.03	0.58	0.48	5.51	7.47	99	BB+	Ba2	0.00		6.47		
Муниципальные еврооблигации																			
Москва 06	€ 400	10.95	28.04.2006	147	102.84	103.34	-0.02	-0.16	-0.68	3.33	10.65	86	BBB-	Baa2	BBB	0.39	0.39		
Москва 11	€ 374	6.45	12.10.2011	2140	111.93	112.43	-0.53	0.41	0.40	4.11	5.76	97	BBB-	Baa2	BBB	5.06	4.86		
Татарстан 15	\$ 250	7.7	03.08.2015	3531	99.86	100.54	0.03	0.29	0.04	7.72	7.71	320	B	Ba1	BB	6.31	6.08		
Корпоративные еврооблигации																			
Евразхолдинг 06	\$ 150	8.875	25.09.2006	297	101.99	102.19	-0.09	0.11	0.12	6.27	8.70	195	B+	B1	BB-	0.78	0.76		
Роснефть 06	\$ 150	12.75	20.11.2006	353	106.50	107.00	-0.29	-0.08	0.00	5.64	11.97	131	B+	Baa2	BB-	0.92	0.90		
АМТЕЛ 07	\$ 175	9.25	30.06.2007	575	101.13	101.63	-0.12	0.37	-0.49	8.46	9.15	402				1.44	1.38		
Сибнефть 07	\$ 400	11.5	13.02.2007	438	106.30	107.05	-0.15	0.08	-0.29	5.89	10.82	155	BB-	Ba3 U		1.11	1.08		
ГАЗПРОМ 07	\$ 500	9.125	25.04.2007	509	104.43	104.57	-0.11	0.03	-0.22	5.74	8.74	131	BB	Baa2	BB-	1.32	1.28		
ТНК 07	\$ 700	11	06.11.2007	704	108.88	109.25	-0.12	0.08	-0.35	6.02	10.10	158		Ba2		1.77	1.72		
МТС 08	\$ 400	9.75	30.01.2008	789	106.50	107.25	-0.22	0.23	0.23	6.45	9.15	202	BB-			1.94	1.88		
Система 08	\$ 350	10.25	14.04.2008	864	106.75	107.50	-0.15	0.15	0.27	7.08	9.60	265	B	B3	B+	2.13	2.06		
Алроса 08	\$ 500	8.125	06.05.2008	886	104.50	105.50	0.35	0.18	-0.20	6.09	7.78	166	B			2.23	2.17		
Вимм-Билль-Данн	\$ 150	8.5	21.05.2008	901	101.88	102.38	-0.02	0.29	0.37	7.64	8.34	321	B+	B3		2.26	2.18		
ММК 08	\$ 300	8	21.10.2008	1054	102.84	102.97	-0.39	0.40	1.36	6.89	7.78	246	BB-		BB-	2.60	2.52		
Сибнефть 09	\$ 500	10.75	15.01.2009	1140	113.50	113.75	-0.04	0.06	0.39	5.92	9.47	150	BB-	Ba3 U		2.65	2.58		
Северсталь 09	\$ 325	8.625	24.02.2009	1180	103.25	104.25	0.62	0.31	0.35	7.46	8.35	303	B+	B2	B+	2.82	2.72		
Вымпелком 09	\$ 450	10	16.06.2009	1292	109.70	110.21	-0.07	0.71	1.80	6.85	9.12	243	BB	B1		2.95	2.86		
Евразхолдинг 09	\$ 300	10.88	03.08.2009	1340	111.10	111.55	0.21	0.38	1.18	7.35	9.79	292	B+	B1	BB-	3.05	2.94		
НОРНИКЕЛЬ 09	\$ 500	7.125	30.09.2009	1398	101.65	102.23	-2.96	0.58	4.38	6.63	7.01	220	BB+	Ba2		3.37	3.27		
ГАЗПРОМ 09	\$ 700	10.5	21.10.2009	1419	115.85	116.65	0.16	0.35	-0.44	5.86	9.06	143	BB	Baa2	BB+	3.29	3.20		
Мегафон 09	\$ 375	8	10.12.2009	1469	101.75	102.25	0.01	0.66	0.70	7.49	7.86	304	B+		BB-	3.38	3.26		
Вымпелком 10	\$ 300	8	11.02.2010	1532	103.10	103.35	-0.20	1.03	1.48	7.12	7.76	268	BB	B1		3.56	3.44		
ГАЗПРОМ 10	€ 1 000	7.8	27.09.2010	1760	115.54	115.99	-0.06	0.34	-0.41	4.16	6.75	113	BB	Baa2	BB+	4.19	4.02		
МТС 10	\$ 400	8.375	14.10.2010	1777	104.50	105.50	-0.11	0.81	0.41	7.23	8.01	279	BB-			4.08	3.94		
Вымпелком 11	\$ 300	8.375	22.10.2011	2150	104.12	105.00	0.00	0.00	0.00	7.49	8.04	305	BB	B1		4.73	4.56		
Система 11	\$ 350	8.875	28.01.2011	1883	104.86	105.36	0.03	0.61	0.69	7.71	8.46	326	B	B3	B+	4.14	3.99		
МТС 12	\$ 400	8	28.01.2012	2248	102.82	103.06	-0.07	0.95	0.09	7.42	7.78	297	BB-			4.86	4.68		
Северсталь 14	\$ 375	9.25	19.04.2014	3060	108.38	109.25	-1.40	1.34	2.33	7.86	8.54	335	B+	B2	B+	6.05	5.82		
Алроса 14	\$ 800	8.875	17.11.2014	3272	114.39	115.12	-0.12	0.59	-0.03	6.71	7.76	219	B			6.52	6.31		
ГАЗПРОМ 13-1	\$ 1 750	9.625	01.03.2013	2646	119.73	120.23	0.01	0.24	0.41	6.20	8.04	175	BB	Baa2	BB-	5.44	5.28		
ГАЗПРОМ 13-2	\$ 1 222	4.505	22.07.2013	2789	98.23	98.49	1.26	0.36	-0.73	5.10	4.59	59	BB	Baa2	BB-	3.01	2.94		
ГАЗПРОМ 13-3	\$ 647	5.625	22.07.2013	2789	98.93	99.23	-0.10	0.26	-0.19	5.98	5.69	146	BB	Baa2	BB+	3.01	2.93		
ГАЗПРОМ 15	\$ 1 000	5.875	01.06.2015	3468	108.04	108.46	0.13	0.95	-0.67	4.80	5.44	143	BB	Baa2	BB+	7.42	7.08		
ГАЗПРОМ 20	\$ 1 250	7.201	01.02.2020	5174	107.88	108.50	0.35	0.46	-0.53	6.35	6.68	183	BB	Baa2	BB-	9.10	8.82		
ГАЗПРОМ 34	\$ 1 000	8.625	28.04.2034	10374	125.04	125.79	-1.03	1.78	-0.40	6.65	6.90	193	BB	Baa2	BB+	12.48	12.08		

Источники: REUTERS

ЭМИТЕНТЫ	ОБЪЁМ		ПОГАШЕНИЕ		ЦЕНА		ИЗМЕНЕНИЕ,%			ДОХОДНОСТЬ,%		РЕЙТИНГ			ДЮРАЦИЯ		
	Объем, млн.	Купон,%	Погашение	Дней до погашени я	Покупка	Продажа	день	неделю	месяц	К погаш.	Текущая	Спрэд к benchmar к	S&P	Moody's	Fitch	Дюр. лет.	Мод. дюр
Банковские еврооблигации																	
МДМ 05	\$ 200	10.75	16.12.2005	14	100.05	100.20	-0.10	0.00	-0.35	8.51	10.74	466	B+	Ba2	BB-	0.03	0.03
Альфабанк 06	\$ 190	8	13.04.2006	132	100.51	100.91	-0.21	0.08	0.07	6.32	7.96	241	BB-	Ba2	B+	0.35	0.35
Банк ЗЕНИТ 06	\$ 125	9.25	12.06.2006	192	101.50	102.00	0.25	0.00	0.25	6.24	9.11	191		B1	B-	0.49	0.48
Сбербанк 06	\$ 1 000	5.944	24.10.2006	326	101.13	101.30	-0.09	0.05	0.01	4.93	5.88	39		A2	BBB-	0.58	0.56
ВТБ 06	\$ 350	5.274	22.06.2006	202	100.44	100.63	0.00	0.01	0.00	4.98	5.25	38	BBB-		BBB-		
Промсвязьбанк 06	\$ 200	10.25	27.10.2006	329	102.15	102.65	0.17	0.00	-0.37	7.68	10.03	336	B		B	0.87	0.83
МДМ 06	\$ 200	9.375	23.09.2006	295	102.26	102.74	-0.24	0.03	-0.10	6.27	9.17	186	B+	Ba2	BB-	0.79	0.76
Петрокоммерц 07	\$ 120	9	09.02.2007	434	101.95	102.43	-0.15	0.02	0.32	7.22	8.83	288	B	Ba3		1.11	1.07
Альфабанк 07	\$ 150	7.75	09.02.2007	434	100.54	101.04	-0.24	0.00	0.43	7.17	7.71	287	BB-	Ba2	B	1.12	1.09
Росбанк, 07	\$ 150	7.625	09.07.2007	584	100.50	101.25	-0.01	0.25	-	7.32	7.59	277	B-		B	1.50	1.40
НОМОС 07	\$ 100	9.125	13.02.2007	438	101.86	102.11	0.07	0.08	0.25	7.44	8.96	310		Ba3	B	1.12	1.08
Моснарбанк 07	\$ 200	5.877	05.10.2007	672	101.75	102.25	0.00	0.03	0.25	5.29	5.78	71			BBB-		
ИБГ Никойл	\$ 150	9	19.03.2007	472	101.97	102.47	0.00	0.09	0.20	7.35	8.83	292			B	1.22	1.18
Русс. Станд 07	\$ 300	8.75	14.04.2007	498	101.50	102.50	-0.98	0.00	0.90	7.55	8.62	312	BBB+			1.29	1.25
ВТБ 07	\$ 300	7.143	30.07.2007	605	103.38	103.88	0.32	0.00	-0.32	5.24	6.91	70	BBB-		BBB-		2.45
МБРР 08	\$ 150	8.625	03.03.2008	822	101.00	102.00	0.00	0.10	-0.33	8.12	8.54	369			B	2.04	1.97
Альфабанк 08	\$ 250	7.75	02.07.2008	943	100.24	100.94	-0.25	0.10	0.77	7.64	7.73	320	BB-	Ba2	B	2.31	2.22
Газпромбанк 08	\$ 1 050	7.25	30.10.2008	1063	102.81	103.25	-0.03	0.22	-0.29	6.17	7.05	174	B+	Baa1		2.65	2.57
ВТБ 08	\$ 550	6.875	11.12.2008	1105	103.25	103.75	-0.02	0.39	-0.21	5.69	6.66	126	BBB-		BBB-	2.69	2.62
Росбанк, 09	€ 225	9.75	24.09.2009	1392	104.67	105.16	-0.28	0.12	0.35	7.62	9.31	327	B-		B	2.17	2.13
Моснарбанк 08	\$ 150	4.375	30.06.2008	941	96.77	97.36	0.15	0.18	0.34	5.75	4.52	132			BBB-	2.41	2.34
ХКБ Банк 08-1	\$ 150	9.125	04.02.2008	794	100.82	101.57	0.04	0.21	-0.73	8.69	9.05	425	B-			1.95	1.87
ХКБ Банк 08-2	\$ 275	8.625	30.06.2008	941	100.00	101.00	-0.17	0.55	-0.82	8.62	8.63	419	B-			2.27	2.18
Банк Москвы, 09	\$ 250	8	28.09.2009	1396	103.85	104.19	0.15	0.67	-0.67	6.83	7.70	241			BBB-	3.32	3.21
Банк Москвы, 10	\$ 300	7.375	26.11.2010	1820	102.25	103.25	0.03	0.61	-0.41	6.83	7.21	239			BBB-	4.25	4.11
ВТБ 11	\$ 450	7.5	12.10.2011	2140	107.87	108.37	-0.19	0.18	0.14	5.89	6.95	144	BBB-		BBB-	4.84	4.70
ВТБ 15	\$ 750	6.315	04.02.2015	3351	102.62	103.00	-0.20	0.57	0.77	5.55	6.15	110	BBB-		BBB-	3.59	3.49
Сбербанк 15	\$ 1 000	6.23	11.02.2015	3358	100.75	0.00	-0.21	0.68	0.52	6.02	6.18	157		A2	BBB-	3.67	3.57
ВТБ 35	\$ 1 000	6.25	30.06.2035	10802	102.75	103.00	-1.93	1.17	4.23	6.05	6.08	133	BBB-		BBB-	13.67	13.27

Источники: REUTERS

Мировой рынок долга

ЭМИТЕНТЫ	ЦЕНА		ИЗМЕНЕНИЕ,%			ДОХОДНОСТЬ,%	ДЮРАЦИЯ	РЕЙТИНГ	
	По закрытию	Последняя котировка	день	неделя	месяц			До погашения	Дюрация
US10YT=RR	99.86	99.84	-0.14	0.59	2.45	4.52	8.11	AAA	Aaa
US30YT=RR	109.59	109.56	-0.34	0.38	0.84	4.72	14.38	AAA	Aaa
EU2YT=RR	99.25	99.28	0.12	0.09	-0.20	2.67	1.75	AAA	Aaa
EU10YT=RR	100.89	100.77	0.47	3.01	1.64	3.41	8.67	AAA	Aaa
MEXGLB26=RR	161.81	161.75	-0.12	0.31	2.57	6.15	10.54	BBB	Baa1
BRAGLB27=RR	120.00	120.06	1.27	1.06	2.60	8.13	10.04	BB-	Ba3
TRGLB30=RR	148.88	149.38	0.17	1.18	2.50	7.44	10.37	BB-	B1
TRGLB10=RR	122.63	122.75	0.05	-0.25	-0.05	5.94	3.57	BB-	B1
ARGFRB=RR	32.50	32.50	0.00	0.00	0.00	0.00	0.00	B-	B3
ARGGLB30=RR	31.00	30.00	0.00	3.33	-6.06	79.46	1.69	B-	B3
RUSGLB10=RR	107.25	106.75	0.06	0.06	-0.17	5.06	2.12	BBB-	Baa2

Индексы JPM EMBI+

EMBI+	СПРЭД		ИНДЕКС		ИЗМЕНЕНИЕ,%		
	Спрэд	Изменение за день	Значение	За день	С начала месяца	С начала года	За 12 месяцев
EMBI+	242	1	361.90	-0.03	0.17	9.82	12.39
EMBI+ RUSSIA	110	2	421.13	-0.67	-0.15	12.02	15.13
EMBI+ MEXICO	115	-1	326.94	-0.37	-0.14	7.25	9.42
EMBI+ TURKEY	226	-2	237.81	-0.06	0.04	7.56	10.07
EMBI+ BRAZIL	328	-14	487.75	0.66	0.60	9.90	13.04
EMBI+ VENGUELA	314	-9	531.81	0.03	0.36	12.96	15.21

Источники: J.P. Morgan Chase, REUTERS

Настоящий документ предоставлен исключительно в порядке информации и не является предложением о проведении операций на рынке ценных бумаг, и, в частности, предложением об их покупке или продаже. Настоящий документ содержит информацию, полученную из источников, которые Банк Москвы рассматривает в качестве достоверных. Однако Банк Москвы, его руководство и сотрудники не могут гарантировать абсолютную точность, полноту и достоверность такой информации и не несут ответственности за возможные потери клиента в связи с ее использованием. Оценки и мнения, представленные в настоящем документе, основаны исключительно на заключениях аналитиков Банка в отношении анализируемых ценных бумаг и эмитентов. Вознаграждение аналитиков не связано и не зависит от содержания аналитических обзоров, которые они готовят, или от существа даваемых ими рекомендаций.

Банк Москвы, его руководство и сотрудники не несут ответственности за инвестиционные решения клиента, основанные на информации, содержащейся в настоящем документе. Банк Москвы, его руководство и сотрудники не несут ответственности в связи с прямыми или косвенными потерями и/или ущербом, возникшим в результате использования клиентом информации или какой-либо ее части при совершении операций с ценными бумагами. Банк Москвы не берет на себя обязательства регулярно обновлять информацию, которая содержится в настоящем документе или исправлять возможные неточности. Сделки, совершенные в прошлом и упомянутые в настоящем документе, не всегда являются индикативными для определения результатов будущих сделок. На стоимость, цену или величину дохода по ценным бумагам или производным инструментам, упомянутым в настоящем документе, могут оказывать неблагоприятное воздействие колебания обменных курсов валют. Инвестирование в российские ценные бумаги несет значительный риск, в связи с чем клиенту необходимо проводить собственный анализ рынка и исследование надежности российских эмитентов до совершения сделок.

Настоящий документ не может быть воспроизведен, полностью или частично, с него нельзя делать копии, выдержки из него не могут использоваться для каких-либо публикаций без предварительного письменного разрешения Банка Москвы. Банк Москвы не несет ответственности за несанкционированные действия третьих лиц, связанные с распространением настоящего документа или любой его части.

КОНТАКТНАЯ ИНФОРМАЦИЯ

WWW.MMBANK.RU

**+7 (095) 105-8000
+7 (095) 924-0080**

		<u>e-mail</u>	<u>ВН. ТЕЛ.</u>
<u>ВИЦЕ-ПРЕЗИДЕНТ</u>	Сытников Алексей		
<u>НАЧАЛЬНИК УПРАВЛЕНИЯ ДОВЕРИТЕЛЬНЫХ ОПЕРАЦИЙ</u>	Касьянова Елена	Kasyanova_EA@mmbank.ru	46-79
<u>СОПРОВОЖДЕНИЕ КЛИЕНТОВ</u> Менеджер по работе с клиентами	Шухова Алла	Shuhova_AG@mmbank.ru	42-63
<u>АНАЛИТИЧЕСКИЙ ОТДЕЛ</u>			
Начальник отдела	Тремасов Кирилл	Tremasov_KV@mmbank.ru	45-92
Анализ акций	Веденеев Владимир	Vedeneev_VY@mmbank.ru	28-17
Анализ акций	Скворцов Дмитрий	Skvortsov_DV@mmbank.ru	28-32
Анализ акций	Веселова Ольга	Veselova_OV@mmbank.ru	28-92
Анализ долговых рынков	Федоров Егор	Fedorov_EY@mmbank.ru	42-33
Анализ долговых рынков	Лямин Михаил	Lyamin_MY@mmbank.ru	28-44
<u>ОТДЕЛ УПРАВЛЕНИЯ АКТИВАМИ</u>			
Начальник отдела	Беспалов Алексей	Bespalov_AV@mmbank.ru	42-20
Долговые инструменты	Храмцовский Станислав	HSS@mmbank.ru	28-95
Акции	Волков Алексей	Volkov_A@mmbank.ru	28-37